

La Famille au Jardin *Die Familie im Garten*

Comité de l'Association

Vorstand des Vereins

Christian Schmid, Président
Solange Berset, Vice-présidente
Francine Vandierendouck, Secrétaire
Françoise Aubry
Sonja Hungerbühler
Jérôme Kolly
Marie-Christine Doffey

Comptabilité

Buchhaltung

Francine Curty

Direction du foyer de jour

Direktion der Tagestätte

Solange Risse

Médecin-conseil

Vertrauenarzt

Dresse Anne-Lise Tesarik

Equipe d'accompagnement

Betreuungsteam

Isabelle Lavanchy, infirmière
Isabelle Bachmann, infirmière
Marie-Hermine Khloufi, aide-soignante certifiée
Ursula Neuhaus, Aktivierungstherapeutin
Claudine Thalmann, accompagnatrice
Marie-Line Ribi, animatrice
Amir Agai Hossein, apprenti ASE

Equipe bénévole

Die Freiwillige in der Betreuung

Yvette Balmat
Janine Bronchi
Beatrix Broder
Germain Comment
Marlyse Cygan
Sylvia Degex
Christiane Hilaire
Robert Lavanchy
Marie-Thérèse Plancherel
Francine Vandierendouck
Christiane Zürich Monney
Gisèle Francey
Anne-Lise Rossy Musy
Gérard Gurtner

Equipe cuisine bénévole et salariée

Küchendienst

Dick Leuuwerke
Cécile Curty
Alain Hayoz
Jean-Pierre Macheret
Sabrina Pürro

Service civil

Zivildienst

Jan Egger

Entretien du foyer

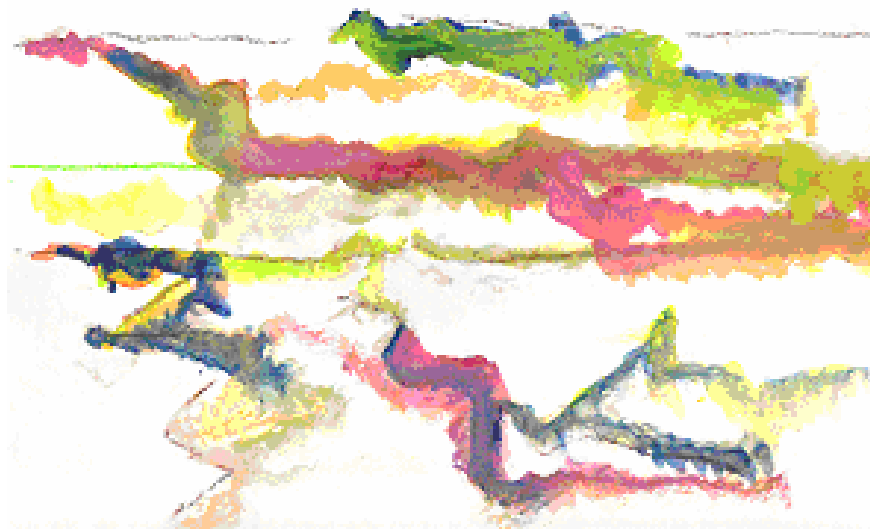
Malika Ourghanid Frossard
Bessa Hotti

Traduction

Uebersetzung

Beat Wandeler

Infos juillet 2011 **Infoblatt Juli**



Une oeuvre de l'atelier peinture

Ein Werk aus dem Mal-Workshop

La Famille au Jardin

Foyer de jour pour personnes atteintes d'importants troubles de la mémoire, de type Alzheimer

Die Familie im Garten

Tagesheim für Personen mit schwerem Gedächtnisschwund, vom Typ Alzheimer

Römerswil 4, 1717 St-Ursen

Tel 026 321 20 13

www.la-famille-au-jardin.ch

fax 026 321 39 24

E-mail info@la-famille-au-jardin.ch

Le mot du Président

Chers Amis de la Famille au Jardin,

Offrir à nos hôtes et à leur famille cinq jours d'accueil à choix représentait bien sûr au départ un objectif impératif à atteindre. C'est maintenant chose faite et le nombre de journées d'accueil ne devrait pas fléchir, bien au contraire, raison pour laquelle quelques travaux sont en cours afin d'améliorer l'infrastructure d'accueil existante.

Il s'agit maintenant de tracer le chemin sur lequel nous souhaitons faire avancer La Famille au Jardin. Le maintien à domicile de nos hôtes passe par un élargissement de notre offre et nous devons impérativement pouvoir maintenant passer à la phase de la réalisation de notre projet de court séjour.

Ce projet nécessite d'énormes ressources tant en travail qu'en moyens financiers. Nous allons maintenant nous y atteler avec toute notre énergie en nous appuyant sur nos partenaires du monde de la santé, du monde politique et bien sûr sur le réseau développé depuis plusieurs années.

Je vous souhaite un bel été et profite de l'occasion pour remercier tous les soutiens qui nous arrivent sous quelque forme que ce soit.

Christian Schmid, président

Et de la directrice

Chers hôtes, chers proches, chers amis,

Mes premiers mots seront pour l'équipe de la Famille au Jardin, salariée et bénévole qui chaque jour s'engage pour un accompagnement de grande valeur, teinté de respect et de créativité, auprès de nos chers hôtes. MERCI à Tous.

Notre bulletin de juillet est riche en informations de toutes sortes, à l'image ce réseau de soutien qui peu à peu se construit et s'enrichit ayant pour but ultime un appui solide aux personnes en situation de maladie.

Pour commencer, un texte écrit spécialement à votre intention, par **Monsieur Jean-François Steiert, conseiller national fribourgeois**.

La parole sera prise ensuite par **Marie-Line Ribi, artiste peintre**, animatrice au foyer de jour, qui expliquera sa démarche artistique. Les activités **d'un partenaire du réseau** avec lequel nous travaillons étroitement seront exposées ensuite. Pour terminer, **la brocante** fait son retour et nous annonce un automne joyeux. Nous vous espérons nombreux à avoir réservé **la date du 3 septembre** dans vos agendas.

Depuis le 1^{er} janvier 2011, le foyer de jour, ouvert cinq jours par semaine, accompagne trente personnes. C'est

la première fois que nous faisons face à un délai d'attente. Afin que chacun puisse bénéficier rapidement d'un accueil, mais aussi que **cet accueil soit adapté à la problématique** et au lieu de domicile, nous orientons certaines personnes vers le nouveau foyer de jour du home médicalisé de la Sarine, ouvert depuis le 1^{er} mai ou vers le foyer de jour du Gibloux à Farvagny.

Toujours animés par **le souci de la qualité et l'adéquation de notre accompagnement**, nos réflexions actuelles portent sur l'accueil spécifique de personnes jeunes, sur la bonne collaboration avec les familles et nos partenaires et sur le soutien que nous pouvons apporter par l'apport d'outils concrets à la compréhension des situations. Voici quelques mots sur une expérience menée ce printemps.

Les 2 et 9 avril derniers a eu lieu dans nos locaux, une **formation aux aidants** dispensée par Mme Marianne Sarrasin, responsable du foyer de jour « Les Acacias » à Martigny et formée à la Validation selon Naomi Feil. Ces deux journées ont réuni des proches de nos hôtes (conjoints, enfants) et des membres de notre personnel salarié ou bénévole. L'idée de cette mixité était de mieux comprendre pour chacun **la réalité de l'autre**, car nos actions sont teintées du lien que nous tissons avec la personne malade. En parlant de réalité, c'était aussi apprendre à rejoindre la personne malade dans **sa réalité temporelle** et ne pas vouloir la ramener à la nôtre, source de quiproquo et de tensions.

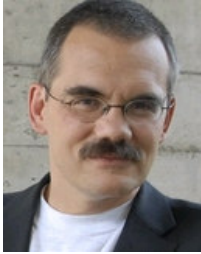
Deux jours consacrés à mieux comprendre ce que nous vivons et ce que les personnes malades traversent, confrontés ensemble à la maladie. Des outils de compréhension, mais aussi de la pratique, ponctués de grands moments d'humour et d'émotions, tel fut le menu de ces journées dont l'évaluation fut positive. Le groupe a d'ailleurs souhaité se retrouver le 10 septembre prochain pour échanger ses expériences.

Une nouvelle formation est prévue le 24 septembre et le 1^{er} octobre prochain – quelques places sont encore disponibles. Inscription sur le site www.la-famille-au-jardin.ch ou par tél. 026 321 20 13.

Permettez-moi pour terminer de vous adresser une demande : **nous cherchons encore des bénévoles dans les domaines de la cuisine, de l'accompagnement et des chauffeurs**. Vous pouvez nous aider en distribuant autour de vous, les prospectus annexés à ce bulletin.

Chers hôtes, chers proches, chers amis, je me joins à toute l'équipe de « La Famille au Jardin » pour vous souhaiter un très bel été. Merci pour votre confiance.

Solange Risse, directrice



Les soins, clé de voûte de toute politique Alzheimer

*Par Jean-François Steiert,
conseiller national, membre du
comité de l'association Alzheimer
Suisse*

Dans tous les pays qui ont mis sur pied une stratégie ou un plan Alzheimer, la qualité des soins, leur disponibilité et leur accessibilité sont au centre des préoccupations – notamment pour permettre aux personnes concernées de rester le plus longtemps possible à leur domicile. En Suisse, l'offre destinée aux patientes, aux patients et à leurs proches est extrêmement disparate : tant son financement que son ampleur dépendent de considérations qui varient d'un canton, voire d'une commune à l'autre : une meilleure coordination devrait permettre de mieux dépenser l'argent public dans ce domaine, au bénéfice des patients et de leurs proches. C'est ce que vient de décider le Conseil national, qui aimerait ainsi contraindre le Conseil fédéral, les cantons, les communes et les institutions concernées à se mettre autour d'une table pour élaborer une politique commune face aux maladies de démence.

En Suisse, plus de 100'000 personnes sont atteintes actuellement de maladies de démence ; avec les quelque 300'000 soignants professionnels et autant de proches qui s'en occupent avec plus ou moins d'intensité, c'est près de 10% de la population suisse qui est directement concerné par ces maladies. D'ici 2050, le nombre de personnes atteintes de maladies de démence va tripler, ce qui demandera une augmentation très importante des capacités de soins à domicile et en EMS. Aujourd'hui déjà, les capacités de soins pour permettre à chaque patiente et à chaque patient qui le souhaite de rester aussi longtemps que possible à son domicile sont souvent insuffisantes – sans parler des barrières financières que certains cantons ont placé très haut : alors que des cantons comme Fribourg se montrent généreux en la matière, certains cantons facturent plus de 10'000 francs supplémentaires par an à un couple de retraités qui a besoin de soins réguliers à domicile – ce qui incite souvent à trouver d'autres solutions, souvent plus coûteuses pour la collectivité et moins appropriées pour les patients concernés. Enfin, une étude récente a montré que sur les quelque 6 milliards de francs que coûte Alzheimer chaque année en Suisse, près de la moitié sont des « coûts indirects » qui correspondent au travail de prise en charge gratuit

effectué par les proches. Or, le temps que ces derniers mettent à disposition va tendre à diminuer – suite notamment au changement des structures familiales, aux distances de plus en plus importantes entre les domiciles des parents et de leurs enfants ou encore à l'augmentation du taux d'activité professionnelle des femmes.

Des priorités pour affronter l'avenir

Pour faire face à ces différents défis et pour assurer aux patientes et aux patients la possibilité de pouvoir vivre le plus longtemps possible à domicile, la Suisse a besoin

- ✚ d'un développement des méthodes de diagnostic précoce, qui permet tant aux malades qu'à leurs proches de mieux se préparer à l'évolution de la maladie et à ses conséquences ;
- ✚ d'un nombre suffisant de soignantes et de soignants disposant des compétences spécifiques nécessaires au suivi des maladies de démence, que ce soit à domicile ou en institution ;
d'un meilleur accès, pour toutes et tous, aux informations sur la maladie ainsi qu'aux solutions thérapeutiques reconnues, certes encore modestes qui existent aujourd'hui, qu'elles soient médicamenteuses ou non ;
- ✚ d'un fort développement des structures d'accueil et autres offres destinées à décharger les proches qui sont souvent oubliés dans les politiques publiques de santé ; or, ils font preuve d'un engagement impressionnant, souvent jusqu'aux limites de l'épuisement ou au-delà ; tant le respect de cet engagement que le souci d'efficacité de notre système de santé devraient inciter les collectivités publiques à investir ici avant qu'il ne soit trop tard.

Les quelque 40'000 signatures récoltées par des membres et des proches de l'association Alzheimer pour atteindre ces objectifs ont aidé à convaincre le Conseil national quasi unanime – contre l'avis du Conseil fédéral – de demander le 12 avril 2011 à notre gouvernement un plan Alzheimer pour la Suisse, avec les ressources nécessaires, à préparer en collaboration avec tous les acteurs concernés. Le Conseil fédéral a esquissé depuis lors des premières mesures concrètes pour rendre plus compatibles la vie professionnelle et la prise en charge de proches atteints d'une maladie chronique, notamment par des droits à des congés professionnels ou des « bons de temps de soins ».

J'aimerais remercier ici toutes les personnes qui ont contribué à ce succès – que ce soit en récoltant des signatures ou par leur engagement au quotidien qui a rendu notre action si crédible. La Famille au Jardin fait partie des institutions qui montrent la voie à suivre !

Le foyer de jour et le réseau



Mme Françoise Aubry, membre du comité de « La Famille au Jardin » et de celui de l'association Alzheimer, section Fribourg, nous informe sur les décisions et activités de cette dernière

Lors de l'assemblée annuelle du 12 mai 2011, les membres ont élu avec enthousiasme Madame Luana Menoud-Baldi à la Présidence de la section fribourgeoise. Elle succède ainsi à Monsieur Gilbert Perrin, estimé Président, dont le décès avait laissé un grand vide.

L'Association continue ses activités, en voici un aperçu :

Les groupes d'entraide de Bulle, Domdidier, Fribourg et Guin permettent aux familles de se retrouver une fois par mois pour parler de leur vie quotidienne et recevoir aide et appui.

Un groupe de bénévoles formées et appuyées par des professionnels, est disponible pour une aide au domicile des familles. De façon régulière, l'aidant peut ainsi être déchargé durant quelques heures, La prestation organisée et gérée par un membre du comité est mise gratuitement à disposition.

Pour la deuxième année consécutive, l'association a organisé **une semaine de vacances** à Morat pour les malades et leurs accompagnants. Cette réalisation encadrée par une équipe de bénévoles a été très appréciée. Les vacances 2012 sont en préparation.

Le 21 septembre est traditionnellement déclaré journée de la maladie Alzheimer. Pour marquer l'événement, un thé dansant est prévu dans l'après-midi à Rueyres-les-Prés. Il sera suivi pour la population d'un concert et de la présentation de quelques extraits d'une pièce de théâtre en préparation : « A tête perdue », pièce de théâtre réalisée avec la collaboration de notre association fribourgeoise et soutenue par l'association Alzheimer suisse.

Un nouveau groupe d'entraide va être mis sur pied prochainement. Il s'adresse de façon spécifique à des personnes atteintes précocement (avant l'âge AVS) de la maladie d'Alzheimer ou d'autres formes de démence. Bernard B, 54 ans, ancien infirmier touché par la maladie et Madame Marianna Gawrysiak, gérontopsychologue lancent le projet de rencontres sous la devise « carpe diem ».

Pour plus de renseignements, adresses des différents services et documentation, rendez-vous sur le site internet <http://www.alz.ch/fr>.

Vous pouvez aussi appeler la ligne Alzheimer Fribourg au 026 402 42 42

Françoise Aubry, membre du comité

Le foyer de jour au quotidien



Madame Marie-Line Ribl-Fontaine, animatrice d'ateliers peinture et elle-même peintre, nous explique sa démarche artistique auprès des hôtes qu'elle accompagne. L'œuvre que vous découvrez en première page a été choisie pour illustrer ses propos.

Ateliers peinture

Depuis 5 ans, des ateliers de peinture sont proposés régulièrement à nos hôtes. Atelier de 3 personnes ou individuel.

C'est un moment privilégié de calme, permettant à la personne participante de se lâcher. Ici, pas de jugement, c'est un cours d'art, pas de l'art-thérapie. La liberté et l'envie de créer sont les deux moteurs de cette activité. Créer est un bon moyen d'expression.

Le déroulement actuel se passe ainsi : je propose un thème, souvent un paysage, le sujet n'est que le prétexte de peindre. Je trace quelques lignes à la craie sur le papier, pour vaincre la peur de la page blanche, qui est présente chez tous les peintres. Des aquarelles diluées dans de petits gobelets sont proposées, du bon papier et des pinceaux de toutes sortes. Je suis là pour un conseil ou parfois pour une discussion qui découle de cette merveilleuse expression.

J'ai remarqué que certains hôtes tracent des chemins qui leur permettent de rencontrer des gens ou de faire de l'ordre dans leur vie : « ça c'est en ordre », « là c'est bien », « je suis content ».

Le plus important est le moment présent, lorsque nos hôtes sont entièrement captivés, oubliant un instant leurs difficultés.

La peinture permet aussi une progression et une substitution à d'autres activités perdues. Ne leur demandez pas ce qu'ils ont fait, ils ne se rappellent pas, l'art n'a pas besoin d'explication.

Le résultat est toujours sublime, chaque fois, je suis épatée par leurs œuvres.

L'activité est terminée lorsque l'hôte-artiste se dit satisfait. Alors là, quelle valorisation !

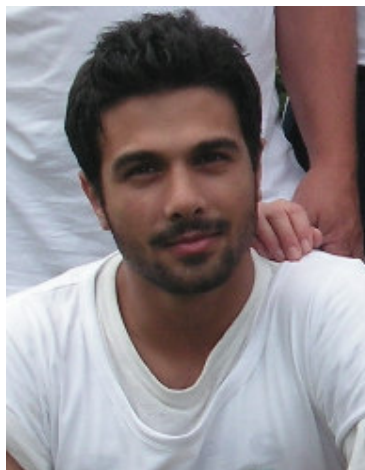
Marie-Line Ribl-Fontaine, animatrice

Moments choisis

BRAVO à Amir Agaï Hossein pour la belle réussite de ses examens d'assistant socio-éducatif au terme de 3 ans d'apprentissage. Amir a pu profiter de deux lieux d'apprentissage pour mener à bien sa formation: Alters u. Pflegeheim Giffers et La Famille au Jardin.

Nous remercions **Mme Hedwig Wandeler et Mme Ursula Neuhaus** pour son accompagnement pratique dans les deux institutions.

Amir quitte « La Famille au Jardin » pour retourner dans le canton des Grisons. Nous lui disons **MERCI et BON VENT** pour son avenir



BIENVENUE à Aurore Magnin qui rejoindra l'équipe du foyer pour débiter son apprentissage d'assistante socio-éducative, le 2 août 2011.



L'équipe de volley-ball de « La Famille au Jardin » cuvée 2011. Dans le cadre du tournoi des institutions sociales – score 17^{ème}sur 20.
On a bien ri !



La Famille au Jardin
Die Familie im Garten

LA BROCANTE s'annonce pour
le samedi 3 septembre prochain
rendez-vous dès 9h00

:o) Nous nous réjouissons de recevoir encore...

des objets de tout ordre : vaisselle, ustensiles de cuisine, outils, tableaux, bibelots, antiquité, etc.
Pas de livres!

:o) Vous pouvez les apporter

Au foyer de jour
Du lundi au vendredi

:o) On vient chercher

Si vous souhaitez que nous
venions chercher des affaires
chez vous...
Un coup de fil au
026 321 20 13



:o)

**Contact....
Marie-Hermine**

026 3212013



Avant-goût de l'édition 2011

Vente d'objets

Grillades, frites, salades, glaces, pâtisserie

Espace jeux pour les enfants

Visites guidées de l'institution

Et autres surprises à découvrir le jour même....

Plus d'infos : www.la-famille-au-jardin.ch ou 026 321 20 13

Si vous souhaitez soutenir « La Famille au Jardin »
Pour un don : CCP 17-587461-8
Si vous êtes déjà membre MERCI et sinon, devenez-le

AVEC LE SOUTIEN DE LA
Loterie Romande

et dites-le à vos Amis – cotisation annuelle de fr. 50.-