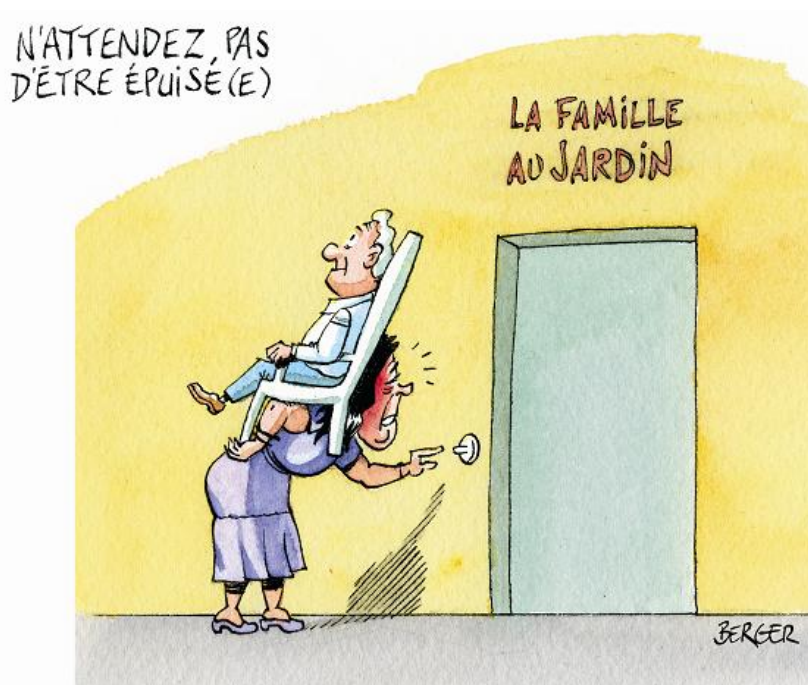


La Famille au Jardin *Die Familie im Garten*

Rapport d'activités 2012



La Famille au Jardin

Foyer de jour pour personnes présentant des troubles de la mémoire, de type Alzheimer

Römerswil 4, 1717 St-Ursen

www.la-famille-au-jardin.ch

CCP 17 – 587461 – 8

Tel 026 321 20 13

fax 026 321 39 24

E-mail info@la-famille-au-jardin.ch

IBAN : CH06 0900 0000 1758 7461 8

Avec le soutien de la

**Loterie
Romande**

depuis 2003

Rapport du président

Chers Membres de notre Association, Chers Amis de la Famille au Jardin,

C'est au fil de ces derniers mois qu'en tant que nouveau Président de la Famille au Jardin, j'en ai découvert avec plaisir et satisfaction les réels tenants et aboutissants.

Une équipe soudée, disponible et efficace au profit de nos hôtes et de leurs proches, avec comme principal objectif de leur apporter soutien, accompagnement et bien-être dans un environnement familial et convivial.

Nos célèbres initiales « FAJ » pourraient donc bien vouloir aussi dire : « Fantastique Activité Journalière » tant, jour après jour justement, cette équipe, sous la houlette professionnelle de notre Directrice, accomplit parfaitement sa mission, je l'en remercie très chaleureusement, tout comme le Comité dont chacun des membres apporte ses compétences à l'institution mais également au « petit nouveau » que je suis.

Aujourd'hui, la maladie d'Alzheimer n'est plus un tabou et les proches sont de plus en plus conscients, tout comme les pouvoirs publics, de la nécessité d'institutions telles que la nôtre et de la demande toujours croissante, il est donc important que nous puissions nous y adapter car au fil du temps, la Famille au Jardin a acquis sa notoriété mais ne peut se reposer sur ses lauriers, elle se doit au contraire de rester attentive à l'évolution du milieu dans lequel elle évolue.

Il est vrai que nous réfléchissons depuis plusieurs années à revoir les conditions cadres qui nous permettront d'élargir notre offre, sans toutefois dévier de notre mission première. Mais dans tout projet de développement, la réflexion doit être suivie de la concrétisation, étape qui nécessite le soutien de chacun !

Je m'engage donc à mettre tout en œuvre en 2013 pour que cette concrétisation ne reste pas un vain mot, et ce malgré des éléments pas toujours aisés tels que son financement, mais pour nous motiver, je reprendrai cette citation de l'ancien président des Etats-Unis **F.D Roosevelt** :

**« Les seules limites de nos réalisations de demain
sont nos doutes et nos hésitations d'aujourd'hui »**

Dont acte.

Au terme de ce rapport, je ne saurais oublier non plus nos membres, donateurs, bénévoles et les pouvoirs publics pour le soutien sans faille qu'ils accordent à la Famille au Jardin, qu'ils en soient tous ici remerciés.

Louis-Philippe Cardis, avril 2013

Comité de l'Association Louis-Philippe Cardis, Président Solange Berset, Vice-présidente Françoise Aubry Sonja Hungerbühler Jérôme Kolly Marie-Christine Doffey Daniel Angéloz Solange Risse-Curty (voix consultative)	Equipe d'accompagnement Ursula Neuhaus, responsable secteur socio-éducatif Isabelle Lavanchy, responsable secteur soins Marie-Hermine Khloufi, responsable secteur hôtelier Isabelle Bachmann, responsable sécurité Marie-Line Ribl, animatrice Claudine Thalmann, accompagnatrice des hôtes Ruth Höchner, infirmière Manfred Kolba, accompagnateur des hôtes Aurore Magnin, apprentie socio-éducative Yvonne Prélaz, stagiaire SPE Benjamin Schaller, civiliste Sarah Hofstetter – stagiaire HEF-TS	Equipe cuisine Cécile Curty José Gonçalves Alain Hayoz Ruth Höchner Sabrina Pürro Nettoyage du foyer Malika Ourghanid Frossard Traduction Rose Steinmann	Equipe des chauffeurs bénévoles pour La Famille au Jardin et foyer de jour du Gibloux Guy Dubois, coordinateur Bernard Clément, soutien formation Josef Aebischer Bernard Audergon Bernard Baeriswyl Charles Bertschy Jean-Jacques Butty Françoise Cardis Emile Curty Aurelio Da Cunha Ramalho Elsbeth Decroux Bernard Deillon Roger Descloux Alain Duruz Jacques Geinoz Gérard Gurtner Tahar Khloufi Roland Meyer Hans Noesberger Marguerite Panchaud Fernando Pinto Claire Quartenoud Véronique Raboud Marie-Jo Wisser Othmar Zumsteg
Bouclément des comptes Francine Curty	Equipe d'accompagnement bénévole Yvette Balmat Magali Berthoud Beatrix Broder Jeanine Bronchi Germain Comment Sylvia Degex Leonor Ferreira Dias Gisèle Francey Nathalie Gobat Gérard Gurtner	Equipe d'accompagnement bénévole - suite Christiane Hillaire Robert Lavanchy Sœur Anne-Joseph Marie-Thérèse Plancherel Julie Schneider Francine Vandierendouck Miette Yerly Janette Wicht Christiane Zürich Monney	
Vérificateurs des comptes Georges Marro Jean-Marc Etienne			
Médecin-conseil Dr Anne-Lise Tesarik			
Direction Solange Risse-Curty			
Secrétariat et comptabilité Francine Curty Francine Vandierendouck,			



Rapport de la direction

Chers Membres et Amis de l'Association, Chers Hôtes et Familles,

J'aurais aimé vous annoncer la découverte imminente d'un médicament qui soigne et guérit les maladies de type Alzheimer, j'aurais aimé vous faire part d'une première expérience d'accueil de nuit, ou bien vous annoncer que les proches aidants actifs professionnellement, touchent une compensation financière permettant de conjuguer dans la dignité, accompagnement et travail ; j'aurais aimé bien d'autres choses encore... mais ça n'est pas le cas. Ce qui est sûr pourtant c'est que l'engagement et la persévérance sont toujours présents.

L'engagement est un mot qui en concerne plus d'un dans ce domaine; nous les professionnels salariés ou bénévoles mais aussi les proches aidants, l'entourage des personnes que nous accueillons et aussi les autorités politiques. Engagement, parce que tous ensemble à des niveaux différents, chaque jour, nous nous remettons à l'ouvrage avec nos réalités multiples, avec nos découragements, nos espoirs du moment, dans le but commun d'améliorer les conditions de vie des personnes atteintes dans leur mémoire et de leur préserver une place digne dans notre société avec un soutien adéquat.

Persévérance car les processus sont lents même si nous y œuvrons tous avec une conviction profonde, par idéal, par citoyenneté, par solidarité ou simplement par amour.

Sachez encore qu'en 2012, comme par le passé devrais-je dire, continuité, qualité de l'accompagnement, questionnement, formation, échanges divers, coopération et réflexion mais aussi joie et humour ont été à l'honneur, donnant une couleur vivante à notre action quotidienne.

2012, la vie de l'association et du foyer de jour

Fonctionnement associatif et institutionnel

Le comité nouvellement remanié s'est réuni au courant de l'année 2012 pour ses séances habituelles, et aussi dans le cadre de groupes de travail autour de thèmes spécifiques à la stratégie et à la promotion de l'association. La direction et l'équipe d'accompagnement se sont retrouvées régulièrement pour tous les aspects opérationnels de l'accueil.

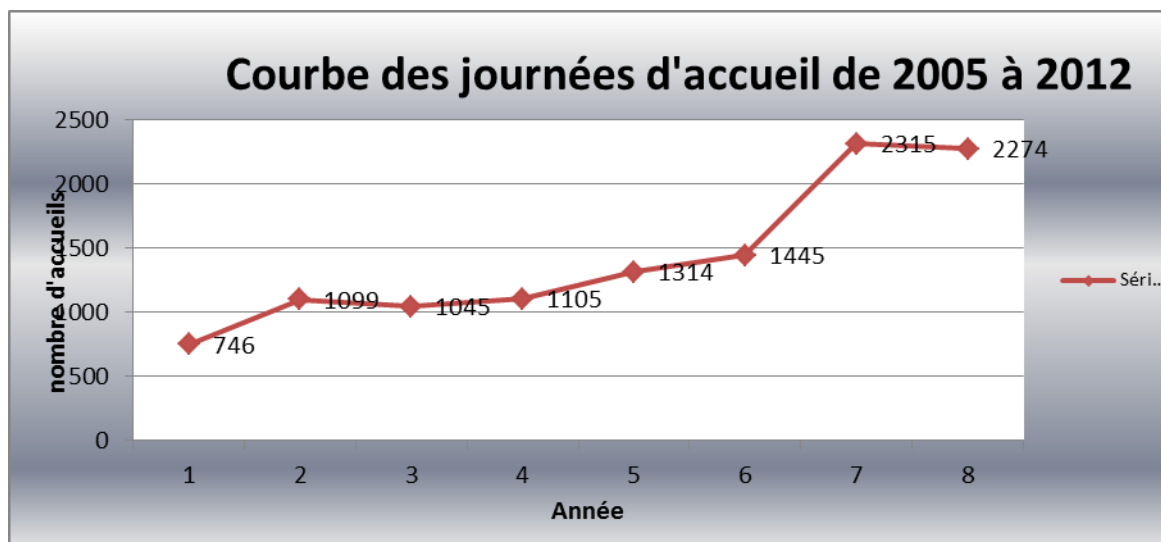
L'association

compte à ce jour 150 membres qui se sont acquittés de leur cotisation en 2012. Les « infos » de juillet et celle de décembre qui s'est muée exceptionnellement en info de janvier, ont donné un aperçu vivant et imagé de la vie au foyer de jour et des projets de l'association. Ils sont en tout temps consultables sur notre site.

Durant l'année 2012, vous avez découvert quelques illustrations qui ont redonné un coup de jeune à la présentation de notre association. Les échos sont très positifs ; en effet, Philippe Gallaz, alias « Berger » a bien su comprendre et imaginer quelques situations difficiles avec beaucoup d'humour et de sensibilité.

Les accueils – notre raison d'être

Quarante-neuf personnes (30 H et 19 F) ont été accueillies dans notre institution en 2012 pour 2274 journées d'accueil dont la fréquence se situe entre une et cinq journées par semaine. Alors que nous avons vécu une forte augmentation des journées en 2011, la demande d'accueil est restée stable en 2012 (moins 41 journées d'accueil). 219 journées d'absence de dernière minute ont été enregistrées qui nous rappellent à chaque fois la précarité des situations vécues par nos hôtes et leurs proches.



Les accueils - l'avis des hôtes et de leurs proches

Dans un but de qualité et d'amélioration de notre pratique, une consultation des bénéficiaires est annuellement menée. **Le résultat nous éclaire quant aux sujets à approfondir et aux actions à mener.**

30 questionnaires de satisfaction ont été envoyés dont **12** nous ont été retournés. Voici ce qu'ils nous disent:

Les familles sont très **satisfaites de la qualité de l'accueil et du contact qu'elles ont avec les professionnels et la direction**; **Les jours et heures d'ouverture** conviennent en majorité, pour une personne cependant, ils sont juste satisfaisants. Le foyer de jour apporte **soulagement aux proches et plaisir aux hôtes**. Certains relèvent que sans le foyer, **le maintien à domicile ne serait simplement pas possible**. **Le contact avec les professionnels** est profitable. Conseils et écoute sont appréciés.

L'hôte au retour d'une journée d'accueil est souvent **content, calme, parfois fatigué** – un proche nous dit, « **fatigué par le transport et le bruit** ».

La charge financière du foyer est supportable pour la majorité, **pour deux personnes** cependant, **c'est juste satisfaisant**. Les personnes qui utilisent notre **service de transport** sont en général très satisfaites aussi; le **contact** avec les chauffeurs est qualifié par tous de très bon. Les horaires et les coûts du transport conviennent aussi très bien.

Les familles estiment que l'association remplit **sa mission** qui est de « **favoriser et prolonger le maintien à domicile des personnes lorsque l'incapacité de prendre soin d'elles-mêmes est partielle ou totale**. **L'association est une source de soutien pour les proches de la personne atteinte.** »

A la question : « comment pourrions-nous vous soutenir mieux ou davantage dans le maintien de votre proche à domicile ? » **les réponses sont : faire davantage de jeux de mémoire, ouvrir le samedi et durant les fêtes, faire de l'accueil de nuit et du court-séjour.**



Des activités au service de la relation humaine

L'activité faite au foyer de jour est un moyen d'entrer en relation, de rencontrer l'autre là où il est et de tisser des liens qui permettront, une fois la confiance établie, d'exprimer ce qui est là et ce qui se vit.

Un thème a été démocratiquement choisi en début 2012 par les hôtes et le personnel dans le but de tisser un fil rouge entre les différentes activités réalisées au foyer de jour et de donner couleurs, odeurs et goûts différents à la vie quotidienne. Ce thème qui a inspiré les hôtes, les accompagnants, les cuisiniers était « le tour du monde ».

Quelques haltes dans notre tour du monde



Portugal et Porto



Espagne et Paella



Ecosse et Kilt

Chaque matin, selon les particularités des hôtes du jour, l'équipe en place composée des professionnels qualifiés, des bénévoles et des stagiaires, décident d'un accompagnement seul ou en groupe, des activités possibles en journée, selon les capacités de chacun dans le but que tous passent une belle journée faite d'expériences valorisantes et d'échanges enrichissants, verbaux ou non verbaux.

Le transport

Sans service de transport, pas d'accueil ! Raison pour laquelle nous attachons une importance particulière à la bonne marche et à l'organisation de ce secteur. Un soutien concret aux familles et aux proches et une belle coopération avec Pro Senectute Fribourg et le foyer de jour du Gibloux.

24 chauffeurs bénévoles

Pour 1483 transports en
2012

Grâce au soutien de



Districts desservis
en 2012

- * Broye *
- * Sarine *
- * Singine *
- * Glâne *
- * Gruyères *

Cet automne, **M. Bernard Clément**, qui avait assuré la coordination dès la naissance du service de transport, a passé le relais à **M. Guy Dubois**. Tous deux ont été chaleureusement remerciés, l'un pour tout le travail accompli avec un bel engagement

depuis 2008 et l'autre pour la tâche en devenir. La coordination est aussi soumise comme l'accueil aux multiples changements de dernière minute dus à la précarité des situations. C'est dire que le coordinateur et les chauffeurs doivent faire preuve d'une grande souplesse. Le service de transport c'est aussi l'expression d'une bonne coopération entre « La Famille au Jardin » et le foyer de jour du Gibloux dont nous remercions la direction et le personnel.

Soirées échange et formation des chauffeurs

Deux rencontres ont eu lieu au home du Gibloux, qui ont réuni l'équipe des chauffeurs pour un échange fructueux autour de leur pratique. Ceux-ci ont eu accès à deux formations organisées à leur intention, mais ouverte à un public plus large aussi : l'une sur la communication et la mobilisation des personnes et l'autre concernant la conduite sur terrain difficile (pluie, neige, verglas).

Vous avez dit qualité ?

Démarche qualité des homes simples – consultation

Dans le cadre de la démarche qualité des homes simples, le personnel salarié et bénévole, ainsi que les hôtes et leurs familles sont consultés par le biais d'un questionnaire de satisfaction dont le résultat débouche sur des actions d'amélioration concrètes.

Démarche santé, sécurité et hygiène au travail

Nous participons dans le cadre d'un contrat avec l'AFIPA, aux « ateliers sécurité » organisés par les foyers de la Ville de Bulle et le home du Gibloux pour les homes du canton. Cette démarche vise à la mise en place du concept de sécurité dans l'institution.

Secteur « Formation »

Si vous trouvez que la formation coûte cher, essayez l'ignorance. *Abraham Lincoln*

La formation est un projet à part entière dans l'institution. Plusieurs publics sont concernés dans ce projet.

Les professionnels salariés ou bénévoles et les proches aidants

Nous organisons une formation qui se nomme "RENCONTRE" ou « Accompagner au quotidien des personnes touchées par la maladie d'Alzheimer ou par des affections similaires » au travers de la méthode de validation de Naomi Feil ©. Un mélange très enrichissant de points de vue et d'expérience. Ont eu lieu en 2012, une session au printemps et une en automne.

Les chauffeurs bénévoles et toute personne concernée assurant des transports

Une intervention sur trois axes a eu lieu en automne. Elle visait :

La compréhension des problématiques - *en comprenant mieux, on agit de manière plus adéquate.*

La mobilisation des personnes - *se protéger et protéger l'autre*

La conduite - *conduire dans des conditions particulières*

Les stagiaires de différentes écoles

En 2012, Mme Isabelle Bachmann a suivi sa formation de praticienne formatrice qu'elle vient de terminer avec succès en ce mois de mars 2013. Elle forme avec Isabelle Lavanchy, responsable des soins et praticienne formatrice une véritable équipe bilingue qui nous permet de former des stagiaires de formation tertiaire « Bachelor infirmier » et « Bachelor éducation sociale ». Nous accueillons régulièrement aussi des personnes de différents horizons pour des stages d'une journée à plusieurs semaines. L'encadrement des stagiaires est un travail d'équipe dans lequel chaque professionnel du foyer est impliqué.

Apprentissage socio-éducatif

Une apprentie accomplit sa formation dans notre institution.

L'équipe professionnelle

Individuellement ou en groupe, nos hôtes sont accompagnés chaque jour par le personnel salarié et bénévole avec savoir-faire et savoir-être, dans un souci constant d'offrir à chacun sa place et un accueil correspondant à son besoin.

Pour questionner sa pratique lors de situations particulièrement problématiques, l'équipe a pu bénéficier tout au long de l'année d'une possibilité de supervision – séance de travail personnelle avec un superviseur extérieur à l'institution. Une formation interne sur les compétences émotionnelles a été organisée en 2012.

Le personnel bénévole est aussi régulièrement impliqué dans des formations internes ou dans le cadre du Réseau Bénévolat Netzwerk (RBN).

Service civil



Photo: site <http://www.zivi.admin.ch>

Deux jeunes gens ont effectué leur service civil dans notre institution en qualité de jardinier - animateur. Les civilistes en affectation de six mois suivent obligatoirement un cours d'accompagnement des personnes âgées et de gestion des conflits.



Manifestations

Les manifestations sont des occasions de rencontre, mais aussi de promotion de l'association. Elles resserrent des liens, en créent souvent ; elles nous aident à trouver des bénévoles, à les remercier aussi.

Début février 2012, a eu lieu **un souper** réunissant tous les gens œuvrant dans l'association : comité, direction, personnel et toute personne donnant un coup de main régulier ou ponctuel lors les manifestations. La confrérie des « Potes au feu » nous a gracieusement concocté un magnifique repas pour une soixantaine de personnes.

Le 1^{er} septembre, c'était **la fête à « La Famille au Jardin »**, une journée réussie, gaie, intense grâce à l'engagement joyeux de tous ceux qui l'ont préparée et de tout le public qui y a participé. Brocante, jeux, stands divers, tout cela agrémenté par la présence d'un clown malicieux « made in La Famille au Jardin ». Un merci spécial à la tête pensante de la fête : Marie-Hermine Khloufi-Fumasoli qui sera heureuse seulement si je souligne le travail de tous les gens, et ils sont nombreux, qui ont mis la main à la pâte.

Le 1^{er} décembre, nous avons été fidèles à la St-Nicolas de Fribourg et de St-Ursen et cette année nous étions même présents à celle de Villars-sur-Glâne.

Le samedi 22 décembre, hôtes, proches et personnel du foyer se sont réunis pour fêter Noël tous ensemble. Ce fut simplement chaleureux !

Nos collaborations

Le réseau est un mot à la mode, parfois vide de sens s'il n'est pas ancré dans un travail concret et une volonté de travailler ensemble avec nos missions respectives, dans un but commun. Collaborer – coopérer au quotidien avec des organisations œuvrant dans un domaine similaire avec au centre la personne qu'on accompagne.

Association Alzheimer section Fribourg

Notre coopération avec l'association Alzheimer section Fribourg s'est poursuivie en 2012 en collaborant par trois rencontres, au suivi des accompagnants à domicile. Le foyer de jour a géré la « ligne téléphonique Alzheimer Fribourg » au 026 402 42 42 où ont été traités 55 appels par les professionnels de « La Famille au Jardin ». Cette collaboration est d'autant plus riche qu'elle permet une visibilité accrue de deux associations œuvrant dans le même domaine et dont l'offre est complémentaire.

La direction s'engage dans des groupes de travail

- Codems Singine (commission des établissements médico-socio de la Singine)
- Commission des foyers de jour de l'AFIPA (ass. fribourgeoise des institutions pour personnes âgées)

Nous coopérons tout au long de l'année dans le cadre des accompagnements, **avec Pro Senectute, Pro Infirmis, les associations privées ou publiques d'aide et de soins à domicile, les homes, le réseau fribourgeois de santé mentale par le biais de la psychiatrie de liaison, les services sociaux des hôpitaux.**

Nous avons participé à différentes manifestations en 2012

- Par une intervention au colloque interdisciplinaire à l'Université de Fribourg : « *Alzheimer, une personne quoi qu'il arrive* » les 20 et 21 avril.
- À la *journée de réflexion de l'AFIPA* le 5 septembre, en co-animant un atelier sur le bénévolat avec le RBN (réseau bénévolat Netzwerk).
- Au stand « *Questions d'âge* » à Forum Gruyère à Bulle les 2-3-4 juin avec l'association Alzheimer section Fribourg et à la table ronde qui avait lieu le 3 juin sur « le deuil blanc »
- En automne à la *foire de Fribourg* dans le cadre d'une présence d'un jour sur le « stand podium »

Remerciements

Tout d'abord à **toutes celles et ceux que j'aurai oubliés** dans le détail ci-dessous...

A nos **partenaires, Autorités cantonales, membres du réseau** pour la bonne coopération au bénéfice de la personne concernée ;

Aux différentes **organisations et « Club service », au Gemeinnütziger Frauenverein** qui organisent des actions de soutien financier en notre faveur ;

A la **Loterie Romande** pour son soutien à nos projets ;

Un merci particulier pour la bonne collaboration dans le secteur des transports

- A toute l'**équipe des chauffeurs** pour leur engagement tant apprécié ;
- A la **direction et au personnel de Pro Senectute Fribourg, du home du Gibloux et du home de Bouleyres** pour sa mise à disposition gracieuse d'une place de parc pour notre bus ;
- A la commission de la formation des adultes pour sa contribution à la formation des chauffeurs ;

Aux **membres du comité et du secrétariat** de l'association suisse Alzheimer section Fribourg;

A **Mme Margritt Klaus**, directrice du home de Giffers, pour sa sympathique collaboration notamment au niveau du service civil ;

A « **Musique Espérance** » pour le renouvellement depuis plusieurs années du financement d'un atelier musique chaque quinze jours ;

À la confrérie des **POTES AU FEU** pour le repas au personnel, concocté gracieusement ;

A « **Table suisse** » et ses chauffeurs pour sa tournée du jeudi ;

Aux chœurs « **VOCALISE** » et **CHINDERJODLERCHÖRLI** « **SINGSPATZE KERZERS** » pour le concert qu'ils donneront en faveur de notre association le 18 mai prochain à Morat ;

Aux personnes qui nous quittent en 2012 :

- **Dick Leuweerke**, cuisinier bénévole depuis 2005, pour tous ses bons plats et sa professionnalité si appréciés ;
- **Beat Wandeler**, traducteur compétent et rapide qui a si bien fait le lien entre Sensler et Welsch depuis 2009 et bienvenue à sa remplaçante **Mme Rose Steinmann** ;

Un merci particulier aux bénévoles qui se sont rajoutés à la liste des « 5 ans d'activités et plus » : **Cécile Curty, Gérard Gurtner et Germain Comment** ;

A vous toutes et tous qui fidèlement soutiennent « La Famille au Jardin » en tant que **membres, donateurs, au personnel salarié et bénévole, à nos voisins, tous ceux qui participent** de près ou de loin à construire « La Famille au Jardin » et à la faire connaître auprès des potentiels bénéficiaires d'un accueil

Et perspectives 2013

Il est un peu tard pour parler de perspectives puisque l'année termine déjà son premier tiers-temps. Nos pas sillonnent déjà les chemins de 2013 vers des horizons bien précis.

Dans le cadre de l'association, nous participerons au projet « PORTE-VOIX » de « Fribourg pour tous », le guichet social du canton, sis à la rue du Criblet 13 à Fribourg. Ainsi nous serons présents avec Alzheimer suisse, section Fribourg, pour une permanence conjointe, les 20, 24 et 27 avril 2013 de 9h à 13h dans les locaux de « **Fribourg pour tous** ». Et puis nous avons la chance d'être les heureux bénéficiaires d'un souper de soutien, le 27 avril prochain à Givisiez, organisé par le Lions Club Nuithonie. Enfin pour clore en beauté ces premiers mois de l'année, les chœurs « **Vocalise** » de Villars-sur-Glâne et Chinderjodlerchörli « **Singspatze** » de Kerzers, chanteront lors d'un concert en faveur de « LA FAMILLE AU JARDIN », à Morat, **le 18 mai prochain à 19h30**. Si vous souhaitez participer à l'une ou l'autre de ces manifestations, un no s'impose : le 026 321 20 13.

Nous serons présents sur la scène médico-sociale du canton pour faire entendre la voix de nos bénéficiaires, par le biais de participation à des groupes de travail et celui du développement de nos prestations.

Dans le cadre de l'accueil, nous poursuivrons notre mission dans la qualité d'un accompagnement respectant toutes nos valeurs institutionnelles. Nous veillerons à continuer ce que nous savons faire le mieux, à entretenir la motivation et la vigilance de chacun en nous donnant les moyens de cette ambition. **Dans le cadre des activités**, l'expérience du tour du monde de l'an passé a été plébiscitée et nous voici repartis pour un nouveau thème choisi par les hôtes et l'équipe. Le sujet en est « **soleil, lune et étoiles** ». Serons-nous dans la lune en 2013? Toucherons-nous les étoiles? Assisterons-nous à une éclipse? Suspens!!!

Dans le cadre des projets, nous allons poursuivre et améliorer **les différentes offres de formation** aux publics concernés. **Le projet d'accueil de nuit** poursuit son processus de maturation et verra le jour lorsque financièrement viable aussi bien pour les bénéficiaires que pour les instances financières.

...Et tout cela, comme je le disais plus haut, avec engagement et persévérance.

Solange Risse-Curty, avril 2013

Pour toute personne concernée proche aidant – professionnel - bénévole

“RENCONTRE”

ou « Accompagner au quotidien des personnes touchées par la maladie d'Alzheimer ou par des affections similaires »
au travers de la méthode de validation de Naomi Feil ©.



Les samedis 18 et 25 mai 2013
de 9h00 à 16h00 dans les locaux du
foyer de jour

Une autre session aura lieu les 5 et 12
octobre
Intervenante
Mme Marie-Anne Sarrasin



Inscription au 026 321 20 13



*Un immense **MERCI** à tous ceux et celles qui ont apporté leur soutien au foyer de jour en 2012 et qui pour des raisons personnelles ou professionnelles sont parties vers d'autres horizons.*

Un immense Merci aussi à nos hôtes et leur famille pour la confiance qu'ils nous accordent, à tous les Membres de l'association pour leur soutien ainsi qu'aux personnes qui lors de nos manifestations, nous secondent et confectionnent « le fonds de commerce »...

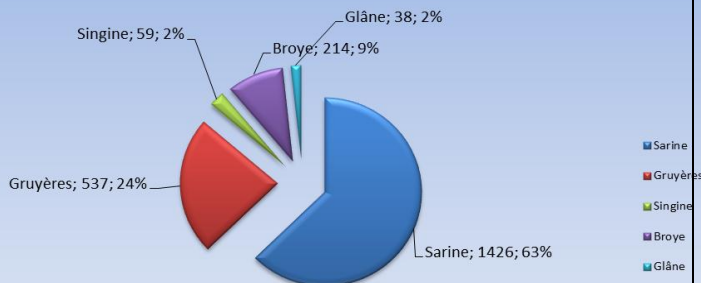
Et n'oubliez pas :

Parler de « La Famille au Jardin » autour de soi, c'est « risquer » de donner à quelqu'un la possibilité de trouver du soutien



Statistiques de l'accueil 2012

Nombre de journées 2012



Nombre de journées d'accueils 2274

Nombre de journées par district

Sarine :	1426 journées	63 %	31 hôtes
Gruyères :	537 journées	24 %	9 hôtes
Singine :	59 journées	2.4 %	3 hôtes
Broye :	214 journées	9 %	3 hôtes
Glâne :	38 journées	1.6%	1 hôte

Âge moyen 2012

78.5 ans

âge	50 à 59	60 à 69	70 à 79	80 à 89	90 à 99
	1	6	15	26	1

Nombre de journées d'absence de dernière minute : 219

36 personnes vivent en couple
 11 personnes vivent avec enfants ou fratrie
 2 personnes vivent seules

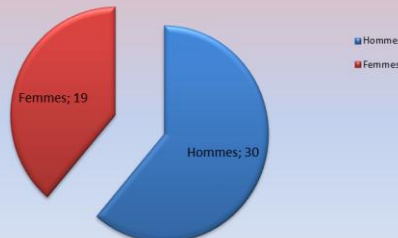
En 2012, 19 femmes et 30 hommes ont fréquenté le foyer de jour

Durée moyenne de l'accueil

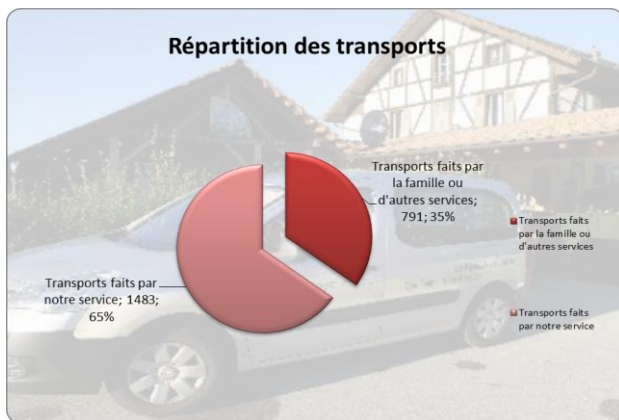
Sur 8,5 ans de fonctionnement du foyer de jour, la durée moyenne de l'accueil pour les personnes qui sont restées plus d'un mois est de 12.67 mois – Le critère étant : l'accueil doit durer plus d'un mois

(fourchette de + 1 à 101 mois d'accueil pour 148 personnes)

Genres en 2012



Répartition des transports



Transports

En plus des trajets effectués par la famille ou par les services de transports bénévoles, nos chauffeurs ont effectué pour 32 hôtes durant l'année 2012, 1483 transports, soit 65 % des journées d'accueil.

Pensez-y et dites-le autour de vous !

Le chœur « Vocalise », ensemble féminin, de Villars-sur-Glâne

sous la direction de Mme Nicole Bugnard

M. Vincent Perrenoud à l'orgue

et

Le « Chinderjodlerchörli Singspatze Kerzers »

sous la direction de M. Chläus Manser

M. Andreas Aebischer au Schwyzerörgeli

chantent en faveur de « La Famille au Jardin »

**Le samedi 18 mai 2013 à 19h30
à la Deutsche Kirche de Morat**

entrée libre / collecte



C'est la fête !

réservez la date du samedi
7 septembre 2013 pour
une « journée surprise »

Bientôt plus d'infos sur notre site

www.la-famille-au-jardin.ch

Dès 2002, vous êtes nombreux à nous soutenir **en qualité de membres de l'association.**

Merci d'avance pour le versement de la cotisation annuelle de fr. 50.-

CCP 17 – 587461 – 8

IBAN : CH06 0900 0000 1758 7461 8

Sur demande, une attestation fiscale pour les dons sera envoyée

Votre soutien nous est précieux ! Merci