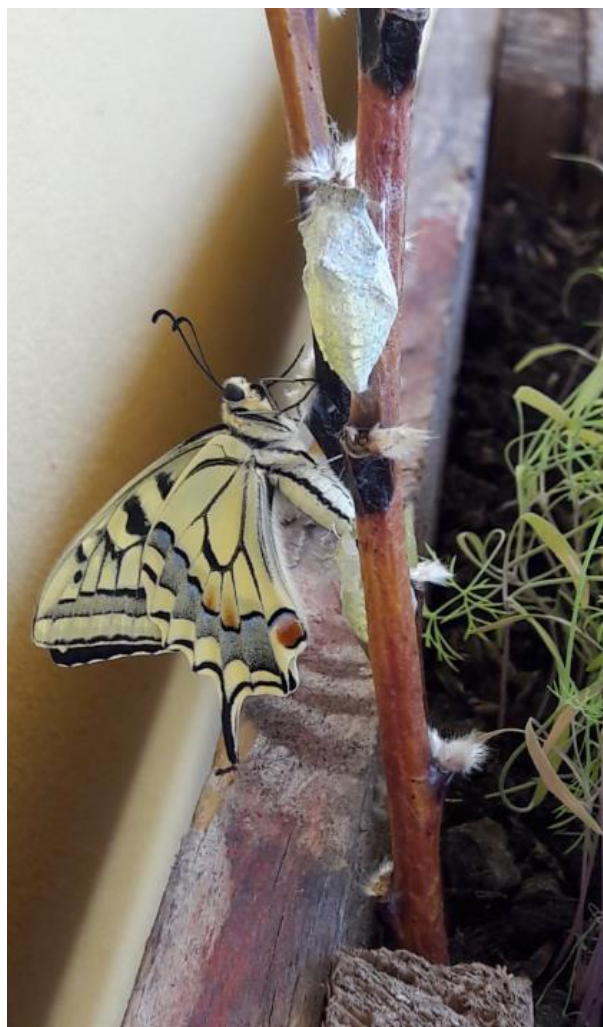




LA FAMILLE AU JARDIN  
DIE FAMILIE IM GARTEN



# Rapport d'activités 2017

Foyer de jour et de nuit pour personnes  
atteintes de troubles de la mémoire  
Römerswil 4  
1717 St. Ursen

tél. 026 321 22 13

[www.la-famille-au-jardin.ch](http://www.la-famille-au-jardin.ch)  
[info@la-famille-au-jardin.ch](mailto:info@la-famille-au-jardin.ch)

CCP 17 – 587461 – 8

IBAN : CH06 0900 0000 1758 7461 8



LA FAMILLE AU JARDIN

# LA FAMILLE AU JARDIN

## *c'est...*

### **Comité de l'Association**

Louis-Philippe Cardis,  
Président  
Solange Berset, Vice-  
présidente  
Jérôme Kolly  
Daniel Angéloz  
Geneviève Loup  
Isabelle Varenne  
Walter Zuber  
Solange Risse-Curty  
(voix consultative)

### **Direction**

Solange Risse-Curty

### **Secrétariat et comptabilité**

Francine Curty  
Francine Sion

### **Vérificateurs des comptes**

Georges Marro  
Jean-Marc Etienne

### **Traduction**

Rose Steinmann

### **Entretien extérieur**

Fernando Meizoso

### **Equipe d'accompagnement**

Ursula Neuhaus, responsable  
secteur socio-éducatif  
Isabelle Lavanchy, responsable  
secteur soins  
Fernando Meizoso, responsable  
secteur hôtelier, intendance et  
accompagnateur des hôtes  
Isabelle Bachmann, chargée de  
sécurité  
Manfred Kolba, aide-soignant  
Yemi Mengesha – Assistante  
socio-éducative  
Fabienne Gorret, animatrice  
Claudine Thalman, veilleuse  
Muriel Biemann, aide-soignante  
certifiée  
Annie Neveu, infirmière

### **Apprentis ASE et stagiaire**

Santiago Leal  
Julie Salamin  
Mégane Brügger–HETS-FR

### **Equipe cuisine**

Beatrice Schaer  
Cécile Curty  
Alain Hayoz  
Guy Dubois  
Claudine Thalman  
Daniel Bongard  
Camila Schepmanns  
Sabrina Pürro  
Ursula Müller

### **Equipe d'accompagnement bénévole**

Beatrix Broder  
Marie-José Bersier  
Yvonne Bürgisser  
Sylvia Degex  
Christiane Dreyer  
Olivier Fasel  
Leonor Ferreira  
Agnès Fischer  
Gisèle Francey  
Jacques Geinoz  
Paola Guegan  
Gérard Gurtner  
Sylvia Jeckelmann  
Marie-Thérèse  
Plancherel  
Lise Repond  
Julie Schneider  
Benoît Schweizer  
Claudine Thalman  
Miette Yerly  
Christiane Zürich  
Monney

### **Entretien du foyer**

Lucia de Jesus  
Goncalves  
Isaura Dervishi

### **Equipe des chauffeurs bénévoles**

Jacques Geinoz  
coordinateur  
Bernard Audergon  
Bernard Baeriswyl  
Charles Bertschy  
Françoise Cardis  
Lucien Charrière  
Denis Cotting  
Emile Curty  
Joaquim Laurindo Da  
Silva  
Lucia de Jesus  
Goncalves  
Roger Descloux  
Alain Duruz  
Jean-Daniel Dubey  
Jean-Marie Gapany  
Paul Haas  
Emmanuelle Kuenlin  
Jean-Luc Maradan  
Camille Meyer  
Jean-Pierre Meyer  
Roland Meyer  
Hans Noesberger  
Claire Quartenoud  
Heinz Weber  
Othmar Zumsteg



LA FAMILLE AU JARDIN

## Rapport de la direction

Chers membres et amis de l'association, chers hôtes et familles, chers partenaires,

Nous voici au rendez-vous traditionnel du début d'année, pour faire le point sur les activités de notre association. Journées d'accueil, transport, formation et autres, chiffres à l'appui. Derrière les chiffres, ce sont des personnes dont le sort nous est cher. Depuis 2004, LA FAMILLE AU JARDIN œuvre à apporter du soutien aux personnes fragilisées par les maladies de la mémoire. Tant de personnes se sont assises à notre table depuis, et tant de proches aidants nous ont confié leur parent. **Que de richesse partagée !**

Le quotidien de notre foyer est peuplé de moments doux et intenses avec les hôtes présents. La réflexion et l'analyse des pratiques, la mise en place de projets d'accompagnement personnalisés donnent du sens et nous guident dans notre mission auprès de nos bénéficiaires. Pour les proches aidants, il est si important de pouvoir lâcher prise et faire confiance, le temps d'une ou de plusieurs journées d'accueil de la personne malade dans un endroit spécialisé.

Dans un environnement en mouvement, à l'interne comme à l'externe, LA FAMILLE AU JARDIN poursuit sa navigation. L'été dernier, plusieurs membres d'équipage ont quitté l'institution, soit arrivés au terme de leur formation, soit pour départ à la retraite. Dès le 1<sup>er</sup> janvier 2018, le bateau navigue dans de nouvelles eaux, celles de la loi sur les prestations médico-sociales.

De quoi ne pas s'endormir sur ses lauriers.... Et puis, il reste tant de choses à faire encore, pour accompagner sans stigmatiser, pour changer les regards, pour rendre visible l'immense engagement des proches aidants, pour les soutenir, pour qu'ils aient accès à ce qui existe déjà et pour coopérer au développement ce qui doit advenir.

Mais pour l'heure, voici le détail des événements 2017 et les projets 2018.





# Ambiance



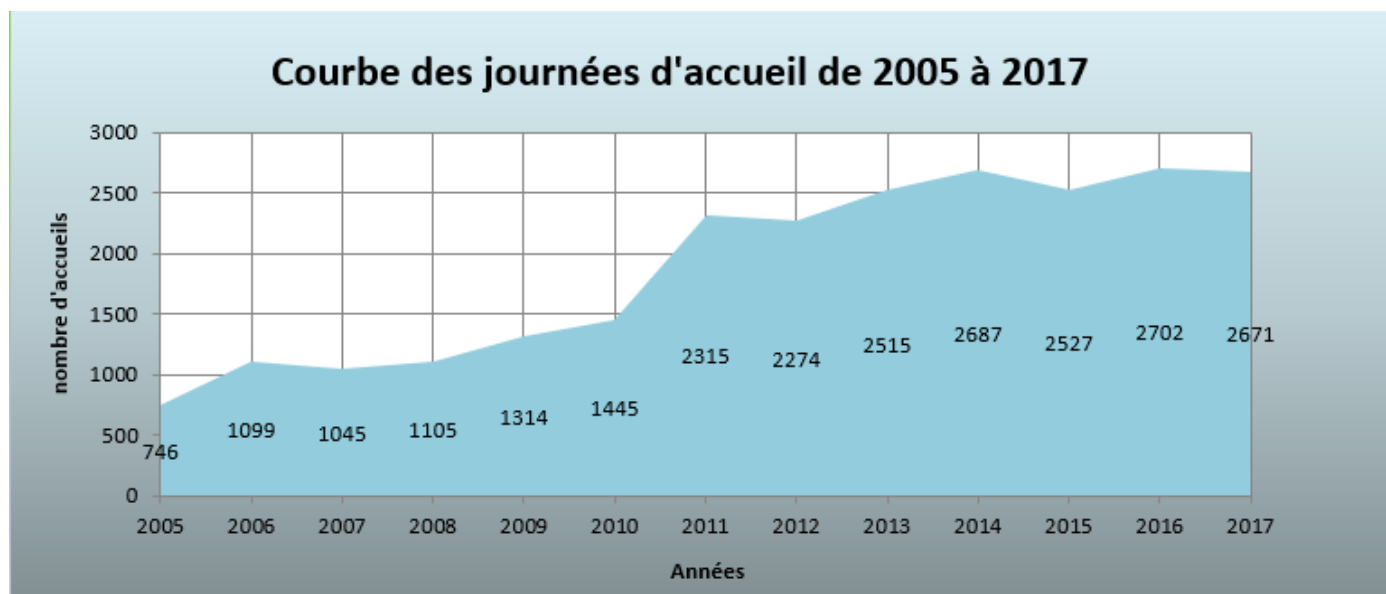


## L'association

Nous remercions les **180 personnes ou organisations membres** de l'association. Par le versement de leur cotisation annuelle, elles soutiennent notre action. Le rapport d'activité ainsi qu'une information en été, les tiennent informés de l'activité de l'institution.

## Les accueils en journée

Nous relevons une **augmentation significative** du nombre de personnes ayant bénéficié d'un accueil à LA FAMILLE AU JARDIN durant l'année 2017. En effet, **57 personnes** avaient fréquenté le foyer en 2016 et **70 personnes** l'ont fait en 2017 (35 hommes et 35 femmes) pour un total de **2671 journées d'accueil**, dont la fréquence se situe entre une et quatre journées par semaine. Depuis plusieurs années, le pourcentage de journées prévues, non réalisées se situe aux environs de 15%. Dès lors nous en tenons compte dans notre planification. L'augmentation du nombre de personnes peut être corrélée sans doute à la prescription systématique qu'en font un certain nombre de médecins et de services actifs dans le domaine de la santé et du social, soucieux de donner du soutien aux personnes concernées.



**Nous avons accueilli 283 personnes de 2005 à 2017.**

**4 hôtes sont en accueil depuis plus de 6 ans**

**dont 1 personne depuis 14 ans.**



## Les courts-séjours weekend

### ***Qui en a bénéficié en 2017***

Nous avons prévu en 2017, 12 courts-séjours et 10 ont été réalisés. Nous rappelons que le court-séjour week-end accueille au maximum 5 hôtes du vendredi matin au dimanche soir et cela une fois par mois selon planning visible sur notre site internet.

Nous avons constaté à quel point la prestation est nécessaire et plébiscitée par certaines familles et en parallèle, nous devons faire face de plein fouet à la précarité des situations vécues. Dans le cadre de ce projet, une précieuse collaboration se poursuit avec l'association VALM (vivre avec la mort) dont une personne bénévole assiste notre veilleuse chaque nuit.

### **10 courts-séjours réalisés en 2017**

|   |  |     |
|---|--|-----|
| Capacité d'accueil                          | 100 nuits pour 10 courts-séjours weekend |     |
| Occupation                                  | 63                                       | 63% |
| 11 personnes, toutes hôtes du foyer de jour |  |     |

Les courts-séjours weekend se poursuivent en 2018, une fois par mois.

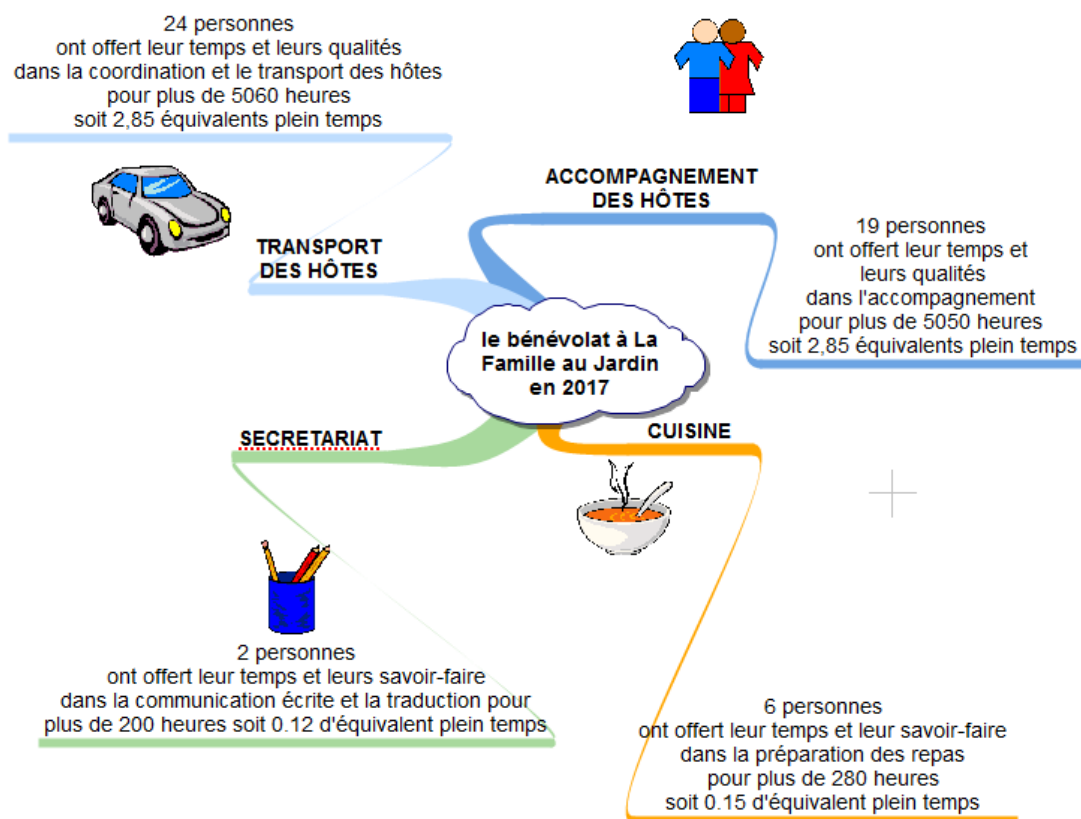




LA FAMILLE AU JARDIN

## Le bénévolat – un maillon essentiel de l'organisation

« Le bénévolat fait partie de la culture institutionnelle de LA FAMILLE AU JARDIN. C'est un « souffle de normalité » bénéfique pour chacun, pour les hôtes comme pour le personnel engagé. Il permet d'éviter une certaine routine qui s'installe, une vision qui a tendance à devenir univoque parfois entre seuls professionnels. Les personnes bénévoles font partie intégrante de l'équipe, participent aux colloques, bénéficient d'une formation continue. »<sup>1</sup>



<sup>1</sup> Cadre conceptuel – page 15



# Statistiques de l'accueil 2017

2671 journées d'accueil  
pour 70 personnes

63 jours-nuits d'accueil dans le  
court-séjour weekend pour 11  
personnes

L'âge moyen des hôtes en 2017 est  
de 77.5 ans.

- 56 personnes vivent en couple
- 10 personnes vivent avec enfants ou fratrie
- 4 personnes vivent seules

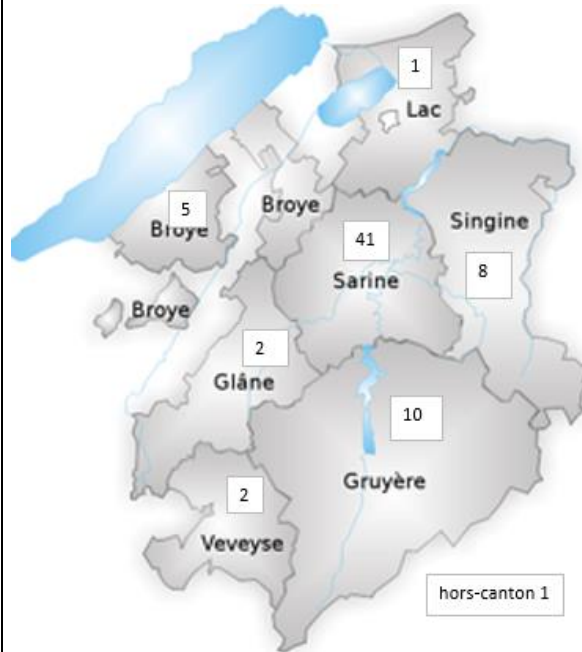
Les âges représentés sont :

|               |              |
|---------------|--------------|
| 50 à 59 ans : | 3 personnes  |
| 60 à 69 ans : | 6 personnes  |
| 70 à 79 ans : | 27 personnes |
| 80 à 89 ans : | 31 personnes |
| 90 à 99 ans : | 2 personnes  |

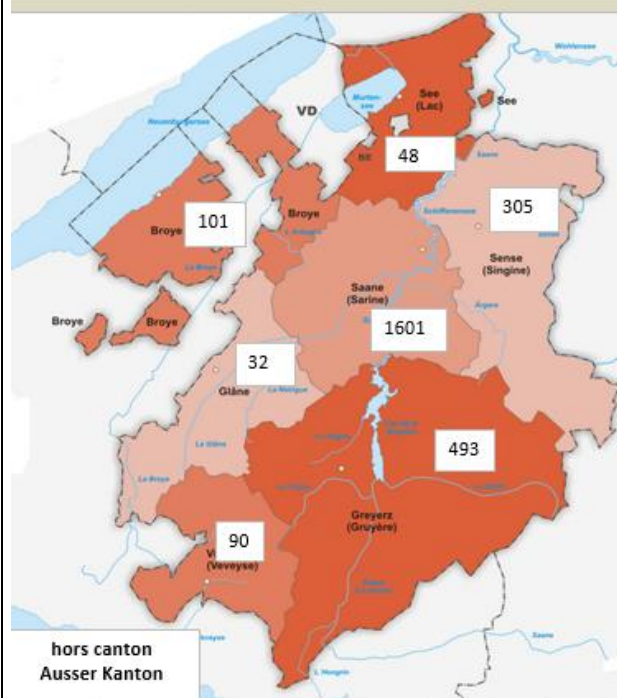
## Genre / Geschlechter 2017



## Hôtes par district



## Nombre de journées par district 2017 Anzahl Tagesaufenthalte nach Bezirk



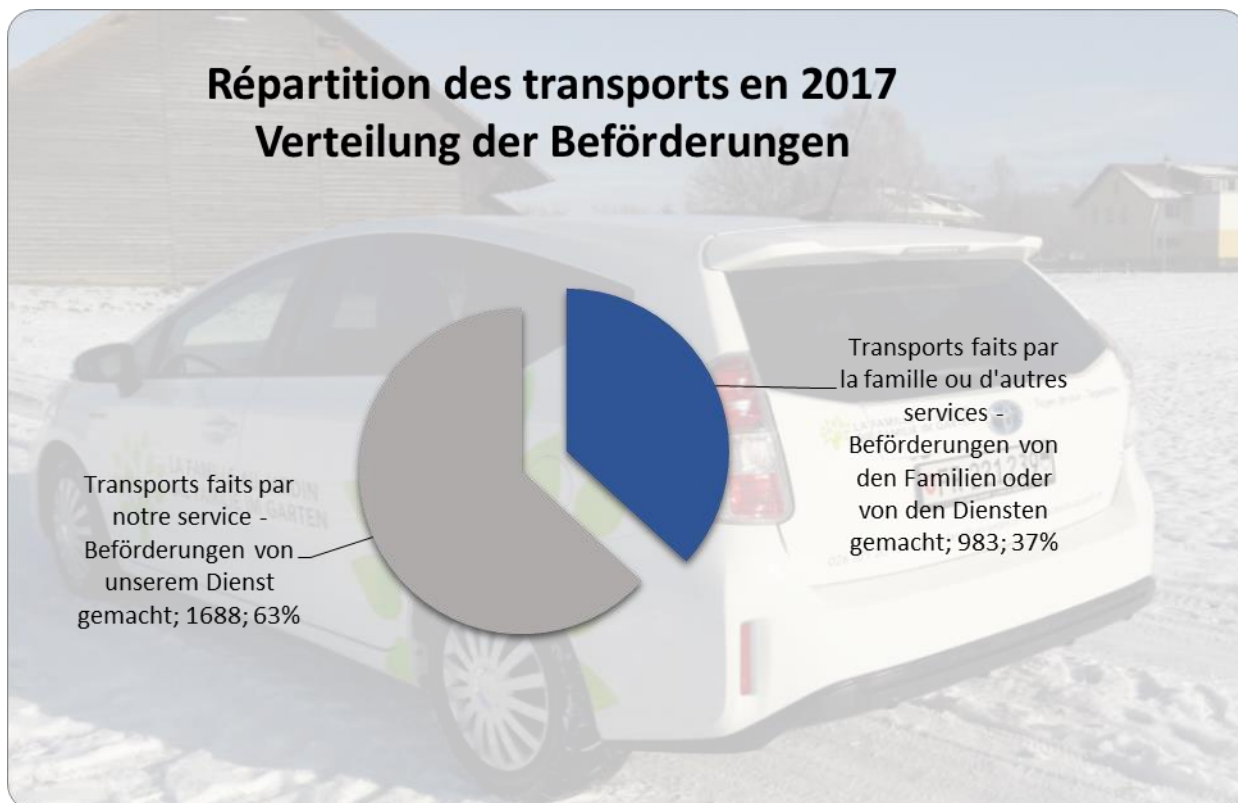




LA FAMILLE AU JARDIN

## 1688 transports en 2017

Sarine – Singine – Gruyère – Broye – Glâne – Lac – Veveyse - hors canton



### Le service de transport

Notre service de transport a réalisé **1688 allers et retours** du domicile au foyer de jour durant l'année 2017 ; les hôtes, par une contribution forfaitaire et le soutien de l'OFAS (Office fédéral des assurances sociales) via Pro Senectute Fribourg financent cette prestation.

**Nos vingt-quatre conductrices** et conducteurs bénévoles s'investissent avec beaucoup de cœur, de savoir-être et de savoir-faire – la qualité de leur activité est régulièrement reconnue par les familles. Deux fois par an, nous nous réunissons pour « l'assemblée des chauffeurs » afin d'échanger, de s'informer et aussi se rassembler autour d'une agape ou d'une bonne fondue.

### Développement durable

Suite à la certification Eco entreprise réalisée en 2014 et arrivant à échéance en 2017, comité et direction ont décidé d'une année de réflexion quant à la suite à donner et à l'orientation à prendre dans ce domaine. En effet, d'autres processus de validation pourraient être envisagés, l'importance étant que les valeurs



LA FAMILLE AU JARDIN

écologiques, économiques et sociales du développement durable restent vivantes au sein de l'institution et intégrées dans son fonctionnement.

## Questionnaires de satisfaction

Les questionnaires de satisfaction nous permettent une fois par an, de sonder les avis du personnel, des hôtes et familles, des bénévoles de l'accompagnement et des chauffeurs. De l'analyse de ces précieuses données, résultent des améliorations dans les secteurs divers qui œuvrent en complémentarité : management, accompagnement, cuisine, transport, etc.

## Le travail avec le réseau

De nombreuses occasions formelles ou informelles permettent aux acteurs socio-sanitaires de se tenir informés et de travailler ensemble. Ainsi cette année nous nous sommes plus particulièrement investis dans certaines coopérations.

Nous avons accueilli en nos locaux, **l'assemblée générale de Palliative Fribourg**, le 14 mars 2017.

Notre association a participé au **speeddating du bénévolat**, organisé par le Réseau Bénévolat Netzwerk le 29 novembre 2017 à la Grenette à Fribourg.

**Participation au comité de Proches Aidants Fribourg (PAF)** et notamment au groupe de travail de l'organisation de la journée cantonale des proches aidants le 30 octobre 2017.

**Participation à la CODEMS** (commission des établissements médico-sociaux de la Singine).

## Le secteur « Formation »

### *Formation à l'interne*

---

**L'équipe professionnelle salariée, les bénévoles de l'accompagnement et du transport** ont bénéficié durant l'année 2017 d'une piqûre de rappel à l'approche de l'Humanitude.

**L'équipe d'accompagnement** a participé à la répétition du BLS (formation aux premiers secours).

Pour tous et à tout moment, la **supervision** individuelle est disponible pour les membres du personnel salarié ou bénévole lorsqu'une situation le demande et que le besoin est ressenti.

### *Le suivi des personnes en formation*

---

En 2017, **les praticiennes formatrices** de l'institution ont accompagné dans leur formation, deux stagiaires de la Haute école de travail social à Givisiez (HETS-FR) et deux stagiaires infirmiers de la Haute école de santé de Fribourg.

#### **Apprentissage socio-éducatif**

**2 apprentis assistants socio-éducatifs** effectuent leur formation en alternant journées de cours et pratique dans l'institution.



LA FAMILLE AU JARDIN

### **Stages « découverte » et jour d'essai pour futurs bénévoles**

**L'équipe dans son ensemble** participe à l'encadrement des stagiaires de tous horizons : stages demandés par des personnes ou des instances en vue d'une orientation ou réorientation professionnelle, stages préalables à l'entrée en formation, etc.

Nous collaborons avec l'association Alzheimer section Fribourg pour **les stages d'une journée** que tout futur accompagnant à domicile doit faire avant d'intégrer l'équipe de Fribourg.

### ***Formation tout-public et autre***

---

#### **La formation des professionnels salariés ou bénévoles et des proches aidants**

**Nous avons reconduit en 2017 la formation "REGARDS"** ou comment « Accompagner au quotidien des personnes atteintes par des troubles de la mémoire de type Alzheimer » grâce à l'approche de la validation de Naomi Feil © avec Mme Sarrasin.

En collaboration avec l'association des proches aidants Fribourg (PAF) et le foyer de jour du home médicalisé de la Sarine, nous avons organisé le 12 juillet 2017 **une soirée sur le thème de l'incontinence** avec Mme Bonin, experte en soins d'incontinence.

La direction intervient dans la formation des éducateurs sociaux à la **Haute école de travail social à Givisiez (HEFR-TS)** dans le cadre du module de santé mentale.

Nous avons aussi accueilli **un groupe d'étudiants de la Haute école pédagogique (HEP) de Fribourg** pour une visite d'entreprise sur le thème **du développement durable**.

## **Manifestations 2017 - l'occasion de se rencontrer autrement**

**Chaque année, nous organisons pour la paroisse de St-Ursen, LA SOUPE DE CARÊME**, l'occasion de rencontrer quelques citoyens du village tout en participation à l'élan solidaire de cette manifestation.

**La fête annuelle sur le thème de LA MAGIE DU JARDIN a eu lieu le 2 septembre 2018.** Une « journée particulière », préparée avec beaucoup de motivation et de cœur par l'équipe, qui rassemble tous les sympathisants de LA FAMILLE AU JARDIN

**Les marchés de la St-Nicolas** à Fribourg et St-Ursen – dans la froidure de l'hiver, des rencontres chaleureuses au cœur de la ville et du village.



LA FAMILLE AU JARDIN

## Et en 2018....

Durant cette année, **l'équipe d'accompagnement renforcée, le secrétariat et la direction participent ensemble à une supervision de groupe**, dans le but de redessiner les contours de la coopération et du « travailler ensemble ». Un accompagnement de qualité se construit au quotidien, subtil échafaudage de valeurs, de fonctions assumées, de rôles définis, de coopération, de communication, **sans oublier créativité et humour**.

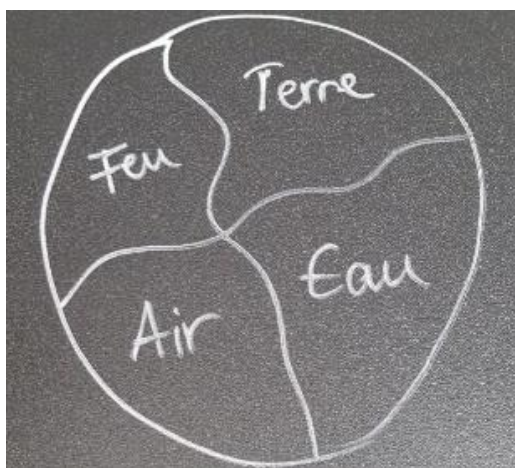
En 2017, nous évoquons le fait d'étudier de plus près l'accessibilité de notre accueil de nuit. Ainsi, nous avons mandaté en 2018, un bureau d'étude pour **mener une évaluation du projet de court-séjour weekend**. C'est dans le cadre d'une recherche de fonds et du soutien financier qui en a résulté, que cette opportunité a pris forme. L'offre de nuit développée dès 2015 comme soutien complémentaire à l'accueil en journée, est un projet novateur. Il n'existe pas ailleurs et c'est aussi pour cela qu'il a été choisi en tant que recueil d'expériences et d'enseignement pour d'éventuels développements dans d'autres régions.

Comme nous le disions, notre action s'inscrit dans **un nouveau contexte légal depuis le 1<sup>er</sup> janvier 2018**. La loi sur les prestations médico-sociales et son règlement d'application donnent le cadre général et financier des acteurs du domaine. Ainsi, LA FAMILLE AU JARDIN devra redéfinir en partenariat avec nos Autorités, son rôle spécifique et les conditions de son financement, Dans cette même veine, nous poursuivrons avec les préfectures concernées et les acteurs du réseau, nos projets de développement dans la partie sud et nord du canton, afin de couvrir les besoins d'accueil spécifique en la matière, dans une vision globale où personne ne sera prétérité par son lieu de domicile.

Dans tout ce travail, nous nous sentons portés et soutenus par nos Autorités cantonales, nos partenaires, Vous tous, Chers membres et Amis de l'association, Chers Hôtes et Familles. **MERCI A VOUS !**

Solange Risse-Curty

Directrice



**Le thème de l'année 2018**, fil rouge des activités au foyer de jour, a été choisi et voté unanimement.

Ce sera .....**LES 4 ÉLÉMENTS**



## Un merci particulier....

**A notre personnel, salarié et bénévole** qui porte au quotidien les valeurs d'un accompagnement de qualité et à celles et ceux qui rendent possible cette activité : le secrétariat, le personnel d'intendance et les chauffeurs.

**Aux hôtes et à leurs familles**, pour la confiance qu'ils nous accordent ;

A nos **partenaires, Autorités cantonales et communales, organisations du réseau, centres de formation**, pour la bonne coopération au bénéfice de la personne concernée et de la formation des professionnels ;

Aux différentes **organisations, « Clubs services », entreprises**, qui ont organisé des actions de soutien financier en notre faveur ;

**A la confrérie des Potes au feu** qui nous ont « régales » lors du souper annuel de l'association.

**Aux particuliers** qui ont fait des dons, **aux familles** qui dans les moments difficiles d'un deuil ou joyeux d'un jubilé, ont pensé à La Famille au Jardin ;

À la **Loterie Romande** pour son soutien aux projets de formation et de court-séjour weekend;

A la **Fondation Age** pour son précieux soutien ;

À **Pro Senectute** Fribourg pour son soutien au service de transport ;

À **M. Jacques Geinoz**, précieux coordinateur des bénévoles

À **Mme Rose Steinmann** pour l'immense travail bénévole de traduction.

À « **Musique Espérance** » pour le renouvellement depuis plusieurs années du financement d'un atelier musique;

À **nos chers Voisins** pour leur compréhension et aide lors des manifestations

*Un immense MERCI à tous ceux et celles qui ont apporté leur soutien au foyer de jour en 2017 et qui pour des raisons personnelles ou professionnelles sont partis vers d'autres horizons.*

*Un immense Merci aussi aux personnes qui lors des manifestations de LA FAMILLE AU JARDIN, nous secondent et confectionnent « le fonds de commerce »...*

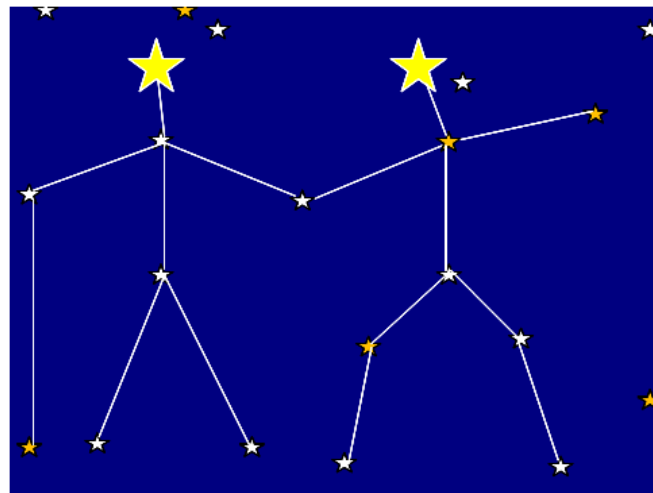
**Et n'oubliez pas :**

**Parler de « La Famille au Jardin » autour de soi, c'est « risquer » de donner à quelqu'un la possibilité de trouver du soutien**



LA FAMILLE AU JARDIN

*Un immense merci à tous les bénévoles  
pour leur présence et de briller  
de leur belle lumière à nos côtés*



*5 ans*

*10 ans*

*d'activité bénévole*

*Marie Leonor*

*Olivier Fasel*

*Sylvia Jeckelmann*

*Othmar Zumsteg*

*Heinz Weber*

*Charles Bertschy*

*Françoise Cardis*

*Hans Noesberger*

*Claire Quartenoud*



LA FAMILLE AU JARDIN

## A diffuser à toute personne concernée proche aidant – professionnel – bénévole

### La Famille au Jardin

Foyer de jour pour personnes  
atteintes des troubles  
de la mémoire de type Alzheimer  
Römerswil 4, 1717 St-Ursen  
[www.la-famille-au-jardin.ch](http://www.la-famille-au-jardin.ch)

N'ATTENDEZ PAS  
D'ÊTRE ÉPUISÉ(E)



## Regards

Approche de l'accompagnement de personnes touchées  
par la maladie d'Alzheimer ou autres troubles cognitifs

S'adresse aux familles, proches aidants, aux professionnels, à toute personne concernée

**Les samedis 23 et 30 juin de 9 à 16h dans nos locaux –**

**et en automne, les samedis 3 et 10 novembre**

Renseignements tél. 026 321 20 13

### Email ou courrier papier ? **Votre avis par SMS ou email**



Vous avez été plusieurs à choisir la possibilité d'un envoi des informations par e-mail afin de contribuer à diminuer notre impact environnemental.

**Si vous êtes intéressé à recevoir les informations de la famille au jardin de manière électronique, faites-le nous savoir par SMS ou Email.**  
Pour les SMS, veuillez indiquer votre nom et prénom.

SMS: au 079 229 75 90 Email: [jerome@projets21.ch](mailto:jerome@projets21.ch)

Merci !

Jérôme Kolly, membre du comité et responsable du projet certification développement durable

Pensez-y et dites-le autour de vous !




LA FAMILLE AU JARDIN

# C'est la fête



**Réservez la date du samedi 1<sup>er</sup> septembre 2018  
pour notre grande fête**

Le moment venu, plus d'infos sur notre site [www.la-famille-au-jardin.ch](http://www.la-famille-au-jardin.ch)

|   |  |
|---|--|
|  | <p>Dès 2002, vous êtes nombreux à nous soutenir <b>en qualité de membres de l'association</b></p> <p>Merci d'avance pour le versement de la cotisation annuelle de Fr. 50.-<br/>CCP 17 – 587461 – 8 <span style="float: right;">IBAN : CH06 0900 0000 1758 7461 8</span></p> <p><b>Sur demande, une attestation fiscale pour les dons sera envoyée</b></p> <p><b>VOTRE SOUTIEN NOUS EST PRECIEUX !</b></p> |
|---|--|