



Rapport d'activités 2018

*Foyer de jour et de nuit pour personnes
atteintes de troubles de la mémoire
Römerswil 4
1717 St. Ursen*

tél. 026 321 20 13

www.la-famille-au-jardin.ch

info@la-famille-au-jardin.ch

CCP 17 – 587461 – 8

IBAN : CH06 0900 0000 1758 7461 8



UN IMMENSE

MERCI

En 2018, nous avons dit „au revoir“



À Walter Zuber, qui s'est engagé en tant que membre du comité depuis 2015. Il a notamment représenté la partie alémanique du canton dans notre association.

À Solange Berset, entrée au comité en 2004, elle en est devenue dès lors la vice-présidente. Active au niveau politique, elle a largement œuvré à la reconnaissance de La Famille au Jardin au niveau cantonal.

Comité de l'Association

Louis-Philippe Cardis,
Président
Daniel Angéloz, Vice-
président
Jérôme Kolly
Geneviève Loup
Isabelle Varenne
Jean-Marc Groppo
Solange Risse-Curty
(voix consultative)

Direction

Solange Risse-Curty

Secrétariat et comptabilité

Francine Curty
Francine Sion

Vérificateurs des comptes

Jean-Marc Etienne
Georges Marro

Traduction

Rose Steinmann

Entretien extérieur

Fernando Meizoso

Equipe d'accompagnement

Ursula Neuhaus
Isabelle Lavanchy
Isabelle Bachmann
Manfred Kolba
Fernando Meizoso
Yemi Mengesha
Muriel Biemann
Anny Andrade
Annie Neveu

Apprentis ASE et stagiaire

Julie Salamin
Jeanne Monney
Marion Ziegenhagen

Equipe cuisine

Beatrice Schaer
Cécile Curty
Alain Hayoz
Guy Dubois
Claudine Thalmann
Daniel Bongard
Camila Schepmanns
Sabrina Pürro
Ursula Müller

**Equipe d'accompagnement
bénévole**

Beatrix Broder
Marie-José Bersier
Yvonne Bürgisser
Sylvia Degex
Christiane Dreyer
Olivier Fasel
Leonor Ferreira
Charlotte Fisler
Agnès Fischer
Gisèle Francey
Jacques Geinoz
Sylvia Jeckelmann
Marie-Thérèse
Plancherel
Lise Repond
Julie Schneider
Benoît Schweizer
Claudine Thalmann
Miette Yerly
Christiane Zürich
Monney

Entretien du foyer

Lucia de Jesus
Goncalves
Isaura Dervishi

**Equipe des
chauffeurs
bénévoles**

Jacques Geinoz,
coordinateur
Bernard Audergon
Laurence Auderset
Bernard Baeriswyl
Françoise Cardis
Lucien Charrière
Denis Cotting
Emile Curty
Lucia de Jesus
Goncalves
Jean-Daniel Demierre
Roger Descloux
Alain Duruz
Jean-Daniel Dubey
Elisabeth Equey
Jean-Pierre Equey
Jean-Marie Gapany
Paul Haas
Laurence Hänggi
Jean-Luc Maradan
Jean-Pierre Meyer
Roland Meyer
Hans Noesberger
Claire Quartenoud
Jean-Luc Sauthier
Heinz Weber
Othmar Zumsteg

Le mot du comité

Chers Amis,

C'est avec plaisir que je vous adresse ces quelques mots. En effet, à l'occasion du 15ème anniversaire de notre association, il est important de réaffirmer notre attachement aux personnes que nous accueillons chaque jour. L'empathie et la confiance sont au cœur de nos préoccupations.

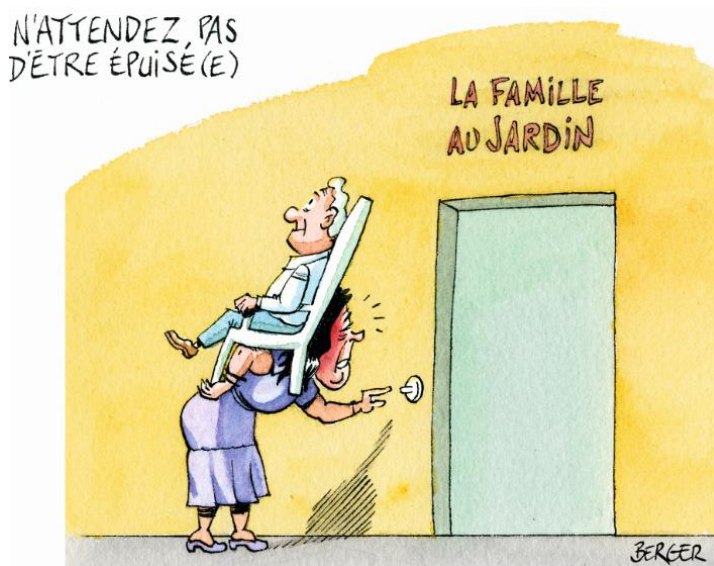
Ainsi, dans le la cadre de la modification de la loi, le comité, en collaboration avec la direction, est en contact avec la Direction de la santé et des affaires sociales afin de négocier un mandat de prestations. Ce mandat signifie que l'État reconnaît et confie à la Famille au Jardin l'accueil des personnes résidant dans le canton de Fribourg, atteintes de troubles de la mémoire, vivant à domicile et qui nécessitent un accompagnement spécifique.

De même, le rapport ANKERS, qui sera prochainement disponible nous offre des pistes intéressantes pour l'avenir de notre association.

Nous désirons depuis plusieurs années ouvrir une antenne dans le canton. Dans le cadre de la planification médico-sociale du district de la Gruyère, ce sera possible. Évidemment différents travaux d'aménagement sont nécessaires afin que ces locaux soient accessibles à toutes et tous.

Enfin et surtout un grand merci au personnel soignant, aux bénévoles et à notre directrice qui ne ménagent pas leur peine afin que chaque hôte se sente chez lui à Römerswil.

Daniel Angéloz
Vice-Président



Rapport de la direction

Chers membres et amis de l'association, Chers hôtes et familles, Chers partenaires,

Il y a 15 ans, La Famille au Jardin a déployé ses ailes pour un premier envol. 15 ans c'est peu dans une vie, 15 ans c'est pourtant riche d'expérience et de rencontres. Au centre de nos préoccupations et de ce projet, une personne atteinte de troubles de la mémoire et ses proches. Comment, par le biais d'un accueil en journée, les comprendre, comment les accompagner dans une perspective de soutien et de meilleure qualité de vie. Début août 2004, nous avons accueilli nos premiers hôtes, prenant d'emblée le parti d'une terminologie exacte car le terme d'hôte que nous avons choisi pour nommer nos bénéficiaires, signifie celui qui accueille et celui qui est accueilli. Ce terme exprime concrètement un niveau relationnel d'interaction et de coopération entre une personne atteinte d'une maladie et celle qui l'accompagne au quotidien au foyer de jour.

15 ans déjà et quelle aventure ! Fermons les yeux - laissons remonter les souvenirs de toutes ces années.

ST. URSEN

DER SENSETALER
JUNI 2004 **11**

Im Garten lässt sich neue Kraft schöpfen

Der Verein «Die Familie im Garten» eröffnet ein Tagesheim für Alzheimer-Kranke

Am 14. Juli 2004 wird in Römerswil bei St. Ursen ein Heim für Alzheimer-Kranke eröffnet. Die Tagesstätte soll den Bedürfnissen von Demenzkranken und ihren Angehörigen besser gerecht werden.

2000 Personen leiden im Kanton Freiburg an Demenz, also an schwerem Gedächtnisschwund. Laut Angaben des Schweizerischen Roten Kreuzes dürften rund zwei Drittel von ihnen dank dem Engagement ihrer Familien und der Spitex zu Hause leben. Ein Viertel der Pflegenden leidet jedoch unter Ängsten oder depressiven Zuständen. Mit seiner Tagesstätte will der im Jahr 2002 gegründete Verein «Die Familie im Garten» Alzheimerpatienten dabei helfen, möglichst lange zu



Das Team: S. Risse, M.-H. Khloufi, I. Lavanchy, U. Neuhaus (v.l.n.r.). Foto: zvg

tigsten Bezugspersonen für eine Person, die an Alzheimer erkrankt ist», erzählt Solange Risse. Es gibt in diesem geschützten Raum frei fühlen.» Es gibt zwar Rückzugsmöglichkeiten, zum Schlafen bei-

gewinnen können, welche die Tagesstätte durch einen jährlichen finanziellen Beitrag unterstützen. Die Loterie Romandie hat für den Umbau der ehemaligen Käserei in Römerswil 175'000 Franken gespendet. Und die Firmen, welche am Umbau mitarbeiten, gewähren dem Verein Sonderpreise. Ein Aufenthalt pro Tag kostet 150 Franken. Die in die Tagesstätte aufgenommenen Personen tragen mit einer Tagespauschale von 70 Franken zur Finanzierung bei. Die Tagesstätte «Die Familie im Garten» ist vom Kanton Freiburg staatlich anerkannt und wird deshalb mit 50 Franken pro Person und Tag subventioniert. Die restlichen 30 Franken übernimmt das Bundesamt für Sozialversicherungen. Angehörige oder Nahestehende von pflegebedürftigen Personen können für die zu Hause geleistete Pflege und Hilfe eine Pauschalentschädigung von 25 Franken pro Tag beantragen.

Faisons de visages, de paroles, de moments intenses, de rire et d'émotion ; côté organisation : profusions de séances, de colloques, de budgets, de comptes, de recherches de fonds, d'espoir, de dépit, d'abandon et de réalisations.

Et au quotidien quel apprentissage ! créativité, confiance, coopération, partage, audace. Le résultat est brillant.

Durant ces 15 ans, nous avons eu à cœur de toujours nous adapter au besoin de celles et ceux pour qui nous existons. Agrandissement et achat des surfaces d'accueil, mise en place d'un service de transport dès 2008, certification développement durable en 2013, formation spécifique du personnel, court-séjour en week-end dès 2015 et en cette année 2019, un projet de développement qui se concrétise : une antenne de La Famille au Jardin en Gruyère. Que du bonheur comme dirait notre cher Président !

Mais avant de vous exposer tout cela plus en détail, voyons de plus près les événements marquant l'année 2018.

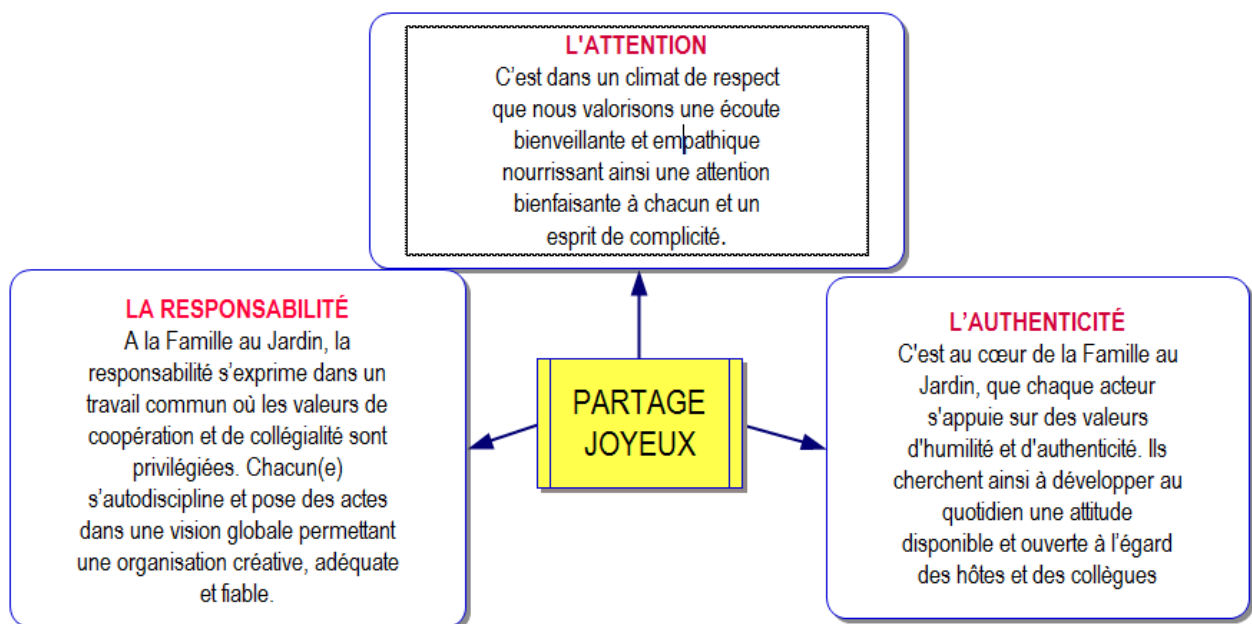


Moments choisis



Réflexion interne

En 2018, un important travail a été réalisé sur les sujets du « travailler ensemble à La Famille au Jardin » et la définition des valeurs de coopération entre les membres de l'équipe entre eux et entre l'équipe d'accompagnement, le secrétariat et la direction. Animées par un superviseur, sept séances ont réuni ces différents acteurs. De cette réflexion commune ont émergé trois valeurs prioritaires : **l'attention, la responsabilité et l'authenticité** sur un fond de « **partage joyeux** » explicitées et rédigées en intelligence collective.



Les rencontres ont été riches et d'elles ont émergé de nouvelles pratiques de collaboration. Le résultat écrit de ce travail en commun, complétera le cadre conceptuel de notre organisation et sera disponible prochainement sur notre site.



Le rapport d'AGE STIFTUNG

Comme annoncé l'an passé, grâce au soutien de la fondation AGE STIFTUNG, nous avons pu mandater en 2018, un bureau d'étude pour mener une évaluation du projet de court-séjour weekend et une réflexion plus large sur le devenir de notre organisation. Le document ci-dessous sera disponible dès le 5 avril sur notre site.



Age —
Stiftung
Wohnen und
Alterwerden



Association
La Famille au Jardin

Bilan & perspectives

Octobre 2018



Extrait du rapport – p.5

La réelle spécificité de LA FAMILLE AU JARDIN réside dans son modèle d'accompagnement « familial » visant à permettre à ses hôtes de poursuivre, tant que faire se peut, une vie normale. Ce modèle fut, dès le départ, formulé par écrit. Quant à sa mise en œuvre, c'est, de l'avis des acteurs interrogés, toute l'organisation comme le fonctionnement de la FAJ qui sont – au quotidien – pensés dans ce sens. Ainsi, le profil de l'équipe, ses modalités de travail, l'implication étroite de nombreux bénévoles, la sémantique utilisée, la prise en charge concrète des hôtes, la collaboration avec leurs proches, les activités de formation de la FAJ ou encore son service interne de transports – basé sur le bénévolat – sont autant de moyens de donner, chaque jour, réellement vie et cohérence à ce modèle d'accompagnement « familial ».

Acteurs et partenaires qui ont participé à l'élaboration de cette étude et que nous souhaitons vivement remercier

Tout d'abord la Fondation Age Stiftung et sa directrice adjointe Mme Karin Weiss pour nous avoir donné la possibilité de mener à bien ce projet, puis M. Neil Ankers pour la direction de cette étude, Mme Rose Steinmann pour la traduction du rapport en allemand. La conception graphique a été subtilement réalisée par Mme Keim et M. Murith qui ont pu profiter et mettre en valeur le matériau exceptionnel que sont les photographies de M. Charly Rappo.

A l'interne, UN GRAND MERCI aux collaboratrices/teurs et aux bénévoles de l'accompagnement, de la cuisine et du transport qui ont participé à un atelier.

En externe, nous remercions les personnes ayant été interviewées dans le cadre d'entretiens exploratoire :

- Mme Maryse Aebischer Cheffe de Service · Service de la Prévoyance Sociale / Direction de la santé et des affaires sociales du canton de Fribourg (SPS/DSAS)
- Mme Christine Kolly Économiste · Service de la Prévoyance Sociale / Direction de la santé et des affaires sociales du canton de Fribourg (SSS/DSAS)
- M. Emmanuel Michielan Secrétaire général · Association Fribourgeoise des Institutions pour Personnes Âgées (AFIPA)
- Mme Claire-Line Mechkat, Directrice · Groupe Butini de la Rive · Genève (exploite un foyer de jour et de nuit spécialisé)
- Mme Sophie Courvoisier, Secrétaire générale · Association Alzheimer · Genève (exploite un foyer de jour spécialisé)

Et les personnes expertes ayant participé à l'atelier d'avril 2018

- Prof. Jean-Marie Annoni Médecin chef · Hôpital fribourgeois (HFR), unité de neurologie
- Mme Luana Menoud Baldi Présidente · Association Alzheimer Fribourg
- Mme Nathalie Chollet, Directrice · Home de la Jogne
- M. Julien Faucher Responsable · Home de la Jogne, Foyer de Jour les Myosotis
- Dresse Tatiana Massardi, Cheffe de clinique · Réseau fribourgeois de santé mentale (RFSM)
- M. Thierry Müller Secrétaire général · Association fribourgeoise d'aide et de soins à domicile (AFAS)
- Mme Sandrine Pihet Professeure · Haute école de santé Fribourg (HEDS-FR)
- Mme Sabine Ruedin-Maechler Service de liaison · Hôpital fribourgeois (HFR)

Cette étude a été une réelle opportunité de revisiter notre organisation à l'aune du changement légal liée à la nouvelle loi sur les prestations médico-sociales (LPMS) et l'octroi d'un mandat de prestation de l'Etat à notre institution. Le rapport porte bien son nom puisqu'il

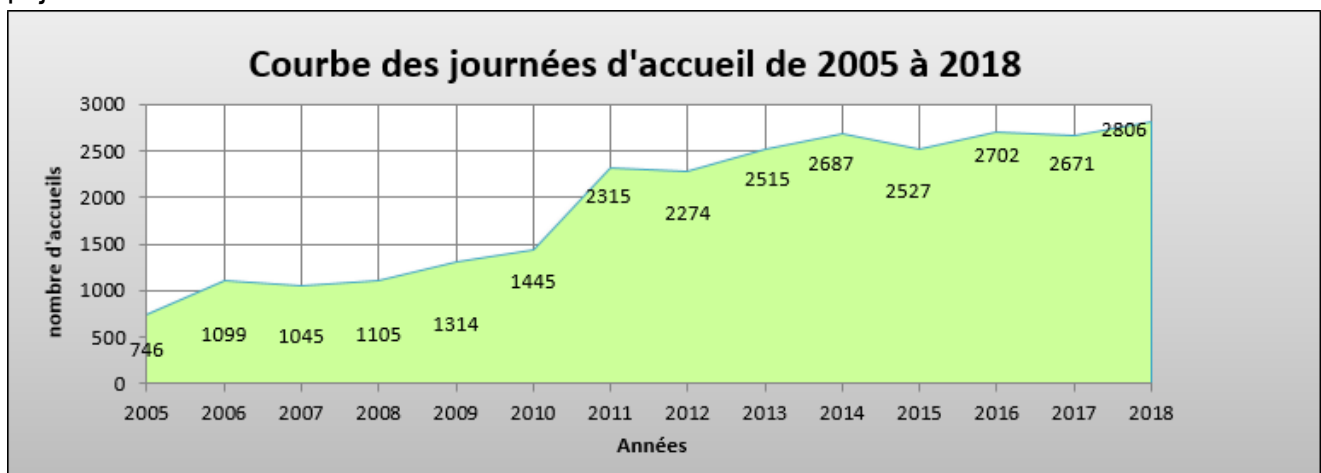
s'appelle « La Famille au Jardin, bilans et perspectives ». Au final, il fait ressortir les spécificités du modèle, nous conforte dans la justesse de notre approche, nous donne de riches indications pour le futur et le re/positionnement de La Famille au Jardin dans ce nouveau contexte médico-social fribourgeois.

L'association

180 personnes ou organisations soutiennent LA FAMILLE AU JARDIN en tant que membres de l'association. L' « info août » et le rapport d'activités les tiennent informés des activités du foyer.

Les accueils en journée

Afin que le soutien du foyer de jour puisse profiter au plus grand nombre, la gestion des places et des absences de dernière minute nécessite une importante coordination. En 2018 aussi, les admissions ont pu être traitées rapidement, de manière à ce que lorsque la demande arrive, elle puisse recevoir une réponse immédiate. L'expérience nous montre que dans des situations d'épuisement, (et c'est très souvent le cas), lorsque les proches aidants décident de demander du soutien, il est impératif d'y répondre rapidement, car sans réponse immédiate, la demande est systématiquement reportée, bien que la situation en elle-même continue à se péjorer.



Nous avons accueilli 323 personnes de 2005 à 2018.

3 hôtes sont en accueil depuis plus de 7 ans dont 1 personne depuis 9 ans.

10 hôtes sont en accueil depuis 2 ans

Les courts-séjours weekend

L'offre de nuit développée dès 2015 comme soutien complémentaire à l'accueil en journée, a de 2017 à 2018, bénéficié d'un soutien exceptionnel. Grâce à la Fondation Age Stiftung, nous avons eu d'une part la chance d'équilibrer l'aspect financier, mais aussi l'opportunité, comme expliqué auparavant, d'évaluer ce projet.

Il ressort que ce projet a tout son sens car il complète le soutien en journée et remplit sa mission en termes de maintien à domicile et de qualité de vie. Ainsi il mérite d'être poursuivi mais son organisation devra être revue.

Qui en a bénéficié en 2018

18 personnes, toutes hôtes du foyer de jour ont pris part aux courts-séjours.

Les 12 courts-séjours prévus ont été réalisés.

Capacité d'accueil	120 nuits pour 12 courts-séjours weekend	
Occupation	93	78%

La prestation en bref

Une fois par mois, accueil de 5 hôtes du vendredi matin au dimanche soir.

Ambiance familiale en petit groupe.

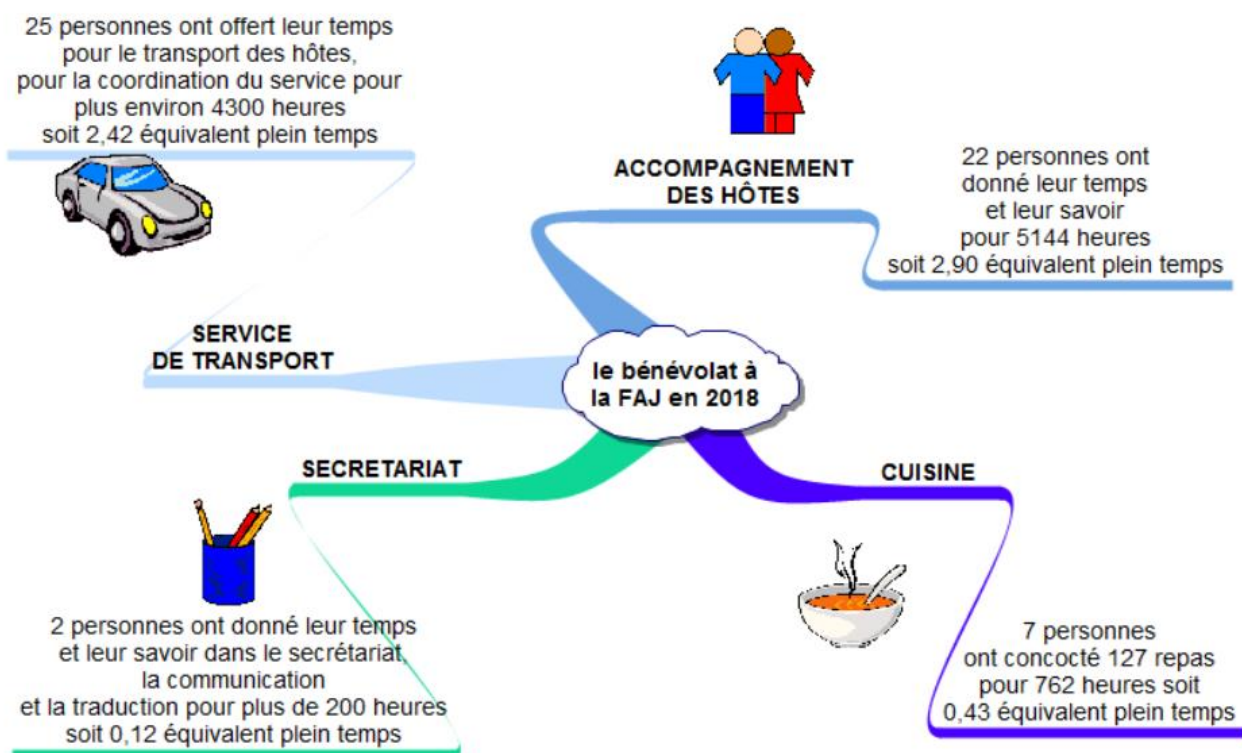
De nuit, deux personnes présentes grâce à une collaboration avec une veilleuse bénévole de VALM (vivre avec la mort)



Le bénévolat – un maillon essentiel de l'organisation

C'est un trésor inestimable que de pouvoir compter sur l'aide précieuse des bénévoles dans les différentes activités liées à l'accueil, là où besoins institutionnels et don de soi se rencontrent.

Au total, tous secteurs confondus, ce sont **63 personnes**, comité compris qui offrent leur temps, leur cœur à La Famille au Jardin et par conséquent à nos hôtes et leurs proches.



2806 jours d'accueil pour 70 Personnes

93 jours-nuits d'accueil dans le court-séjour weekend pour 18 personnes

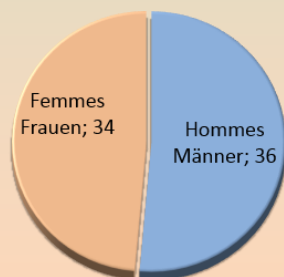
L'âge moyen des hôtes en 2018 est de 78 ans.

- 53 personnes vivent en couple
- 8 personnes vivent avec enfants ou fratrie
- 9 personnes vivent seules

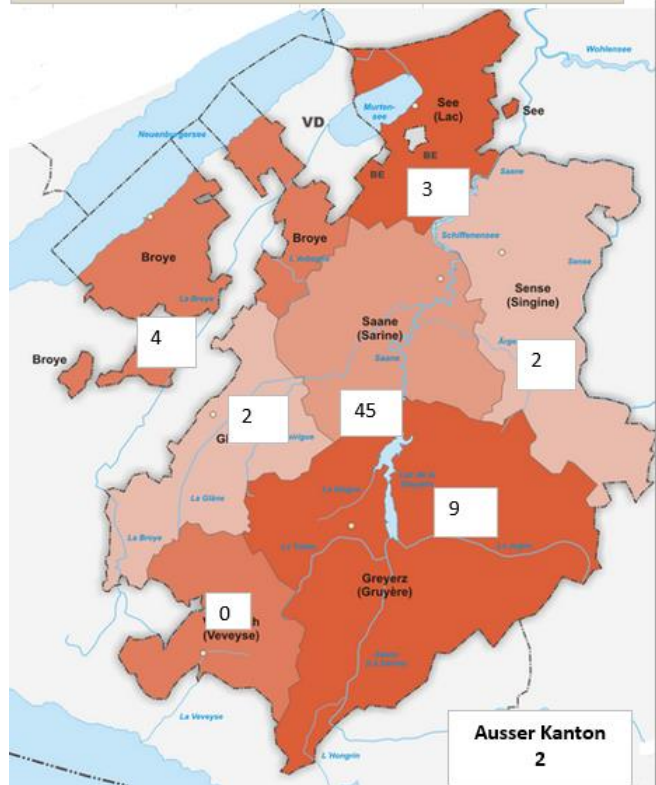
Les âges représentés sont :

50 à 59 ans :	1 personne
60 à 69 ans :	9 personnes
70 à 79 ans :	28 personnes
80 à 89 ans :	28 personnes
90 à 99 ans :	4 personnes

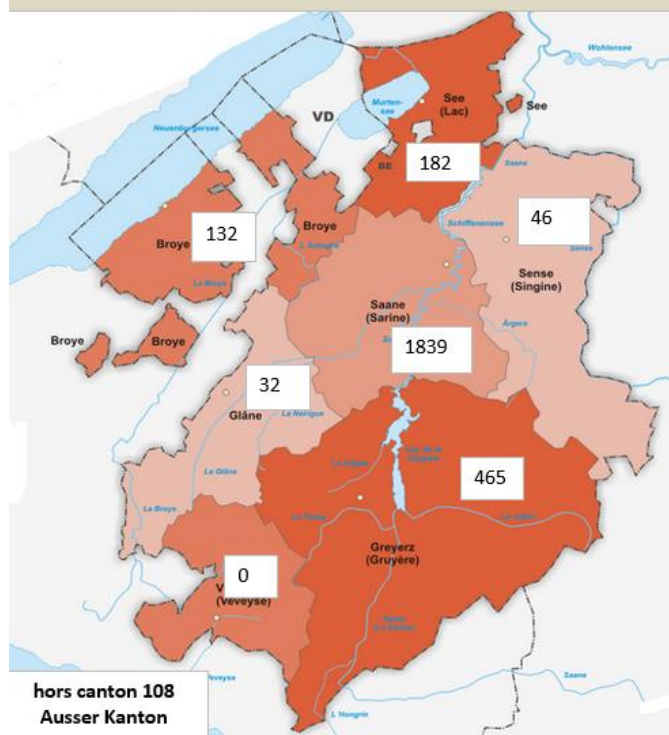
Genre / Geschlechter 2018



Hôtes par districts - Gäste nach Bezirk 2018

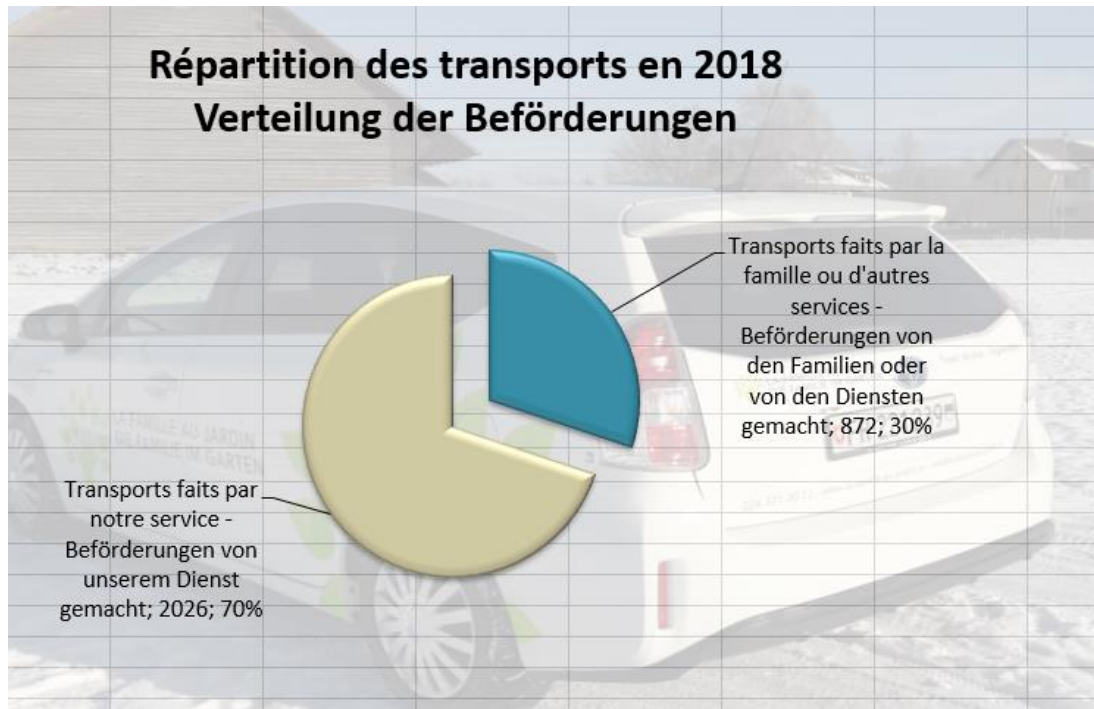


Nombre de journées par district 2018
Anzahl Tagesaufenthalte nach Bezirk



2026 transports en 2018

Sarine – Singine – Gruyère – Broye – Glâne – Lac – Veveysse - hors canton



Le service de transport – des chauffeurs en or....

Questionnaires de satisfaction

Les questionnaires de satisfaction nous permettent une fois l'an, de sonder les avis du personnel, des hôtes et familles, des bénévoles de l'accompagnement et des chauffeurs. De l'analyse de ces précieuses données, résultent des améliorations dans les secteurs divers qui œuvrent en complémentarité : management, accompagnement, cuisine, transport, etc.

Un exemple : les questionnaires de satisfaction 2018 aux hôtes et à leurs familles.

Les hôtes et leurs familles sont questionnés sur plusieurs domaines de satisfaction : l'accueil, la communication, le soutien apporté, les changements observés, les rapports avec les professionnels, les coûts, les horaires, etc. Les réponses nous permettent chaque année de réajuster, d'améliorer en mettant l'accent sur l'un ou l'autre des domaines explorés en fonction des retours reçus.

L'accueil au foyer de jour (comment vous sentez-vous accueillis au foyer ou lors de contacts téléphoniques) et dans celui de **l'évaluation de l'accompagnement** des hôtes au foyer récoltent 100 % d'avis favorables.

En ce qui concerne **l'état ou l'humeur de l'hôte** au retour du foyer, ce sont les termes **content, calme et fatigué** qui ressortent en majorité. Une **conséquence de l'accueil** que l'on peut considérer comme un mieux pour les proches s'exprime en termes de différence **sociale, physique et psychique** pour le proche. Certains proches ne constatent pas de différence notable chez eux lorsque l'hôte fréquente le foyer.

Lorsqu'il s'agit du **transport**, le degré de satisfaction est très bon et à **100% en ce qui concerne le contact avec les chauffeurs**. Satisfaction générale et horaires de transport sont aussi à 80% très bon et 20% bon. Le sujet des tarifs oscille entre très bon, bon et satisfaisant. (Nous devons malheureusement augmenter les tarifs en 2019 et nous pourrions observer dans l'enquête 2019, comment ce point évolue).

Lorsqu'on évoque **le point du court-séjour weekend**, c'est 100% de satisfaction qui ressort, aussi bien en termes d'horaire que de coût.

Information. En majorité, les proches reçoivent assez d'informations du foyer et à 100% ils disent se sentir libres d'en demander. Ce sujet a suscité déjà quelques réflexions ces dernières années et quelques améliorations ont été mises en place afin d'optimiser et de multiplier les possibilités de mieux communiquer entre proches et professionnels (introduction de carnets de liaison – envoi régulier de photos des hôtes en activités – entretiens téléphoniques et bilans

ponctuels de l'accueil). Lors de contacts téléphoniques, certains proches regrettent de ne pas recevoir des informations de la part de l'hôte lorsqu'il revient du foyer – la spécificité des troubles de la mémoire en est sans aucun doute la cause.

Les résultats de l'enquête sont très positifs et nous confortent dans l'adéquation de notre action. Cependant le nombre de questionnaires en retour est assez bas – nous pouvons nous poser la question de la forme du document - de la charge effective pour des proches déjà beaucoup sollicités et épuisés et bien sûr de la représentativité de l'enquête.

En 2019, nous mettrons à nouveau l'accent sur le **sujet de l'information des proches** car c'est un souci permanent de soigner et de favoriser une bonne coopération avec eux, tout en privilégiant la bonne mesure et le bon sens.



Le travail avec le réseau

Notre association a participé au **speeddating du bénévolat**, organisé par le Réseau Bénévolat Netzwerk le 28 novembre 2018 à la Grenette à Fribourg.

Participation de la direction au comité de **Proches Aidants Fribourg (PAF)** et à l'organisation de la journée des proches aidants du 30 octobre 2018.

Participation à la **CODEMS** (commission des établissements médico-sociaux de la Singine) et à la **commission des foyers de jours** de l'AFIPA.

Nous avons accueilli **les assistants sociaux de Pro Senectute** dans le but d'une coordination et complémentarité de nos actions. Dans le même but, **des professionnels des services d'aide et soins à domicile** participent parfois à une journée d'accueil.

Le secteur « Formation »

Formation à l'interne

La direction, le secrétariat et l'équipe d'accompagnement ont bénéficié d'une **supervision** de groupe (cf p.5).

Les chauffeurs ont bénéficié durant l'année 2018, d'une piqûre de rappel à l'approche de **l'Humanitude**.

Dans le cadre de la **sécurité**, l'équipe d'accompagnement a participé à la **répétition du BLS** (formation aux premiers secours) et à une formation de **«prévention des incendies »**.

Pour tous et à tout moment, la **supervision individuelle** est disponible pour les membres du personnel salarié ou bénévole lorsqu'une situation le demande et que le besoin est ressenti.

Le suivi des personnes en formation

En 2018, **les praticiennes formatrices** de l'institution ont accompagné dans leur formation, deux stagiaires de la Haute école de travail social à Givisiez (HETS-FR) et deux stagiaires infirmières de la Haute école de santé de Fribourg.

2 apprentis assistants socio-éducatifs effectuent leur formation en alternant journées de cours et pratique dans l'institution.

Stages « découverte » et jour d'essai pour futurs bénévoles

L'équipe dans son ensemble participe à l'encadrement des stagiaires de tous horizons : stages demandés par des personnes ou des instances en vue d'une orientation ou réorientation professionnelle, stages préalables à l'entrée en formation, etc.

Nous collaborons avec l'association Alzheimer section Fribourg pour **les stages d'une journée** que tout futur accompagnant à domicile doit faire avant d'intégrer l'équipe de Fribourg.

Formation tout-public et autre

A l'attention des professionnels salariés ou bénévoles et des proches aidants, nous avons reconduit trois sessions de la formation "REGARDS" ou comment « **Accompagner au quotidien des personnes atteintes par des troubles de la mémoire de type Alzheimer** » grâce à l'approche de la validation de Naomi Feil © avec Mme Sarrasin.

La direction est intervenue dans la formation des éducateurs sociaux à la **Haute école de travail social à Givisiez (HEFR-TS)** dans le cadre du module de santé mentale ainsi que **dans le cadre de la journée thématique 2018** au home atelier La Colline à Ursy, « Approche quotidienne éducative des personnes souffrant de syndromes cognitivo-mnésiques ».



Papier artisanal

Manifestations 2018 - l'occasion de se rencontrer autrement

Chaque année, nous organisons en collaboration avec la paroisse de St-Ursen, LA SOUPE DE CARÊME, l'occasion de rencontrer quelques citoyens du village tout en participation à l'élan solidaire de cette manifestation.

La **fête annuelle sur le thème des 4 éléments** a eu lieu le 2 septembre 2018. Une « journée particulière », préparée avec beaucoup de motivation et de cœur par l'équipe, qui rassemble tous les sympathisants de LA FAMILLE AU JARDIN

Les marchés de la St-Nicolas à Fribourg et St-Ursen – dans la froidure de l'hiver, des rencontres chaleureuses au cœur de la ville et du village.



Les biscômes « coquins » de la St-Nicolas



Le thème de l'année 2019, fil rouge des activités au foyer de jour, a été choisi et voté unanimement.

Le thème sera**LES VACANCES**

Et en 2019.... Les 15 ans de La Famille au Jardin

En 2019, nous concentrerons nos efforts à créer pour ce jubilé, quelques moments inoubliables. Notamment :

- Conférence de presse – le 4 avril
- Journée officielle – le 28 juin
- Un événement public en automne
- Et bien sûr notre fête annuelle le premier samedi de septembre.

Pour couronner ce jubilé, un parrain était indispensable et nous l'avons trouvé en la personne de **Monsieur Thierry Collaud**. Médecin, théologien et philosophe/bioéthicien. Il est professeur à la faculté de théologie de l'université de Fribourg, titulaire de la chaire de théologie morale spéciale et d'éthique sociale chrétienne. Il dirige également l'Institut Interdisciplinaire d'Éthique et des Droits de l'Homme de l'université de Fribourg. Malgré ses nombreux engagements, **Monsieur Thierry Collaud a accepté d'être le parrain des 15 ans de la Famille au Jardin**. Il sera présent en fonction de ses possibilités lors des manifestations prévues.

Et en plus du fonctionnement « normal » de l'organisation, les projets 2019 qui nous tiendront en haleine :

Depuis plusieurs années déjà, la volonté est là **d'ouvrir une antenne dans le nord et dans le sud** afin de couvrir les besoins du canton en matière d'accueil de jour spécifique aux personnes atteintes de troubles de la mémoire. Dans le cadre de la planification médico-sociale du district de la Gruyère, l'ouverture d'une antenne est maintenant possible. De part et d'autre nous nous en réjouissons et travaillons à cette réalisation prochaine.

Dans le cadre du mandat de prestation convenu avec les autorités cantonales, l'exigence d'une certification Quafipa (démarche qualité des homes fribourgeois) est à l'ordre du jour. Nous pourrons nous appuyer sur la démarche Eco entreprise réalisée en 2014 déjà et ainsi faire certifier notre institution avec **le label Quafipa21** qui ajoute le sujet du développement durable à la certification simple.

Comme annoncé dans le document, la **réorganisation du projet d'accueil** en weekend fera l'objet de nos réflexions en 2019.

Nous vous remercions chers membres et Amis de l'association, Chers Hôtes et Familles, pour votre confiance et votre soutien.

Solange Risse-Curty
Directrice

Un merci particulier....

A notre personnel, salarié et bénévole qui porte au quotidien les valeurs d'un accompagnement de qualité **et à celles et ceux qui rendent possible cette activité** : le secrétariat, le personnel d'intendance et les chauffeurs ;

Aux hôtes et à leurs familles, pour la confiance qu'ils nous accordent ;

A nos **partenaires, Autorités cantonales et communales, organisations du réseau, centres de formation**, pour la bonne coopération au bénéfice de la personne concernée et de la formation des professionnels ;

Aux différentes **organisations, « Clubs services », entreprises**, qui ont organisé des actions de soutien financier en notre faveur ;

A la confrérie des Potes au feu qui nous ont « régales » lors du souper annuel de l'association;

Aux particuliers qui ont fait des dons, **aux familles** qui dans les moments difficiles d'un deuil ou joyeux d'un jubilé, ont pensé à La Famille au Jardin ;

À la **Loterie Romande** pour son soutien aux projets de formation et de court-séjour weekend;

A la **Fondation Age** pour son précieux soutien ;

À **Pro Senectute** Fribourg pour son soutien au service de transport ;

À **M. Jacques Geinoz**, précieux coordinateur des bénévoles ;

À **Mme Rose Steinmann** pour l'immense travail bénévole de traduction ;

À « **Musique Espérance** » pour le renouvellement depuis plusieurs années du financement d'un atelier musique;

À nos chers Voisins pour leur compréhension et aide lors des manifestations ;

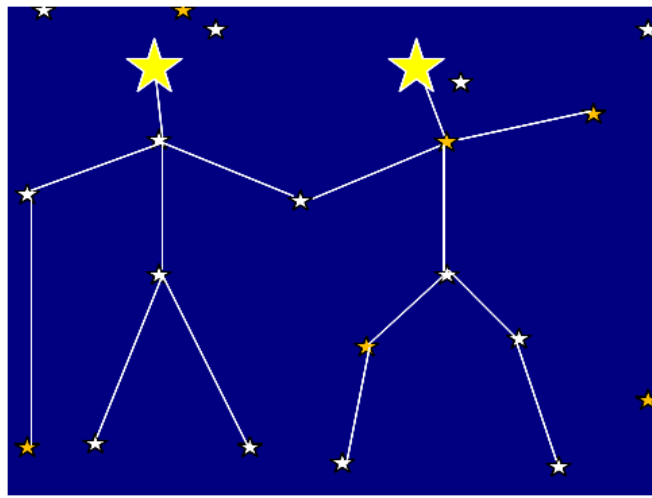
*Un immense **MERCI** à tous ceux et celles qui ont apporté leur soutien au foyer de jour en 2018 et qui pour des raisons personnelles ou professionnelles sont partis vers d'autres horizons.*

Un immense Merci aussi aux personnes qui lors des manifestations de LA FAMILLE AU JARDIN, nous secondent et confectionnent « le fonds de commerce »...

Et n'oubliez pas :

Parler de « La Famille au Jardin » autour de soi, c'est « risquer » de donner à quelqu'un la possibilité de trouver du soutien

*Un immense merci à tous les bénévoles
pour leur présence et de briller
de leur belle lumière à nos côtés*



Activité bénévole

5 ans

*Lucya de Jesus Goncalves
Jean-Marie Gapany
Jean-Luc Maradan*

10 ans

*Roger Descloux
Roland Meyer
Alain Hayoz*

15 ans

Francine Sion

*Et Claudine Thalmann qui depuis 10 ans
œuvre à la FAJ. Dans l'équipe fixe durant 4 ans,
elle a poursuivi son soutien par un engagement
bénévole.*

A diffuser à toute personne concernée proche aidant – professionnel – bénévole

La Famille au Jardin

Foyer de jour pour personnes
atteintes des troubles
de la mémoire de type Alzheimer
Römerswil 4, 1717 St-Ursen
www.la-famille-au-jardin.ch

N'ATTENDEZ PAS
D'ÊTRE ÉPUISE(E)



Regards

Approche de l'accompagnement de personnes touchées
par la maladie d'Alzheimer ou autres troubles cognitifs

S'adresse aux familles, proches aidants, aux professionnels, à toute personne concernée

Les samedis 5 et 12 octobre 2019 de 9 à 16h dans nos locaux

Renseignements tél. 026 321 20 13

Email ou courrier papier ? **Votre avis par SMS ou email**



Vous avez été plusieurs à choisir la possibilité d'un envoi des informations
par e-mail afin de contribuer à diminuer notre impact environnemental.

**Si vous êtes intéressé à recevoir les informations de la famille au
jardin de manière électronique**, faites-le nous savoir par SMS ou Email.
Pour les SMS, veuillez indiquer votre nom et prénom.

SMS: au 079 229 75 90 Email: jerome@projets21.ch

Merci !

Jérôme Kolly, membre du comité et responsable du projet certification développement durable

Pensez-y et dites-le autour de vous !

C'est la fête



**Réservez la date du samedi 7 septembre 2019
pour notre grande fête**

Le moment venu, plus d'infos sur notre site www.la-famille-au-jardin.ch



Dès 2002, vous êtes nombreux à nous soutenir **en qualité de membres de l'association**

Merci d'avance pour le versement de la cotisation annuelle de Fr. 50.-
CCP 17 – 587461 – 8 IBAN : CH06 0900 0000 1758 7461 8

Sur demande, une attestation fiscale pour les dons sera envoyée

VOTRE SOUTIEN NOUS EST PRECIEUX !